



Jaarverslag 2015

Jaarrekening 2015

Stichting de Bibliotheek Utrecht

VOOR WAARKMERKINGSDOELEINDEN
BDO Audit & Assurance B.V.

Datum: 27 mei 2016
Behorende bij briefnummer: 1428 d.d.:27/05/2016

Paraaf: 

de Bibliotheek 
Utrecht

Inhoudsopgave	blz.
Voorwoord	3
- Leeswijzer	4
Samenvatting	5
Hoogtepunten	6
Deel 1. Jaarverslag 2015	
Aanbod dienstverlening	10
Leden, lenen en bezoekers	10
Communicatie & Marketing	12
Educatie, informeren en leren	14
- Specifieke activiteiten voor specifieke doelgroepen	14
- De Bibliotheek voor het Onderwijs	15
- Leesbevordering en taalontwikkeling	16
Cultuur, ontmoeting en debat	17
Bedrijfsvoering	18
- Beleidsvoornemens 2015	18
- Ontwikkeling niet-financiële middelen	18
- Personeel en Organisatie	20
- Medezeggenschap en Ondernemingsraad	23
- Huisvesting	24
- Omgeving	25
- Netwerk	26
Financiën	27
- Financieel beeld	28
- Risicoanalyse	28
Vooruitblik op 2016	29
Beheer en bestuur	30
- Governance	30
- Verslag Raad van Toezicht	31
Bijlagen	
1. Effect- en prestatie-indicatoren	34
2. Openingstijden 2015	35
Colofon	36
Deel 2. Jaarrekening 2015	37
Controleverklaring Accountant	62

VOORWOORD

Onze droom wordt werkelijkheid. Het voormalig postkantoor op de Neude wordt de nieuwe huisvesting van de Centrale Bibliotheek Utrecht. Het wordt dé ontmoetingsplek van en voor iedereen, waar de mensen de wereld 'leren' lezen. Een uniek rijksmonument in het hart van Utrecht krijgt hiermee een waardevolle herbestemming, waar we kunnen werken aan een nieuwe toekomstbestendige bibliotheek. Een bibliotheek waarin we de omslag maken naar een ondernemende en programmerende bibliotheek.

Niet alleen in het gebouw op de Neude, maar ook in de wijkvestigingen, waarin we sterk investeren. Na de opening van de nieuwe vestiging Oog in Al in 2014, openden we dit jaar de nieuwe vestiging Kanaleneiland, en werken we hard aan Leidsche Rijn Centrum.

Er was genoeg om in 2015 trots op te zijn: de hartverwarmende inzet van onze medewerkers voor de begeleiding van vluchtelingen bij taalonderwijs; de pop-up bibliotheek vluchtelingen Kanaleneiland; de subsidie voor de G4-bibliotheken voor het project 'Ouderen in de wijk', het behalen van het certificaat 'Erkende Bibliotheek' in het kader van de certificering van Openbare Bibliotheken, de grote aantallen culturele en educatieve activiteiten, en de groei naar meer dan 70.000 leden, of ons Ondernemingsplan 2015-2020, waarin we de waarden van 'de bestelling van de stad' hebben vertaald naar activiteiten en de financiële criteria hebben aangescherpt voor activiteiten die wel, en die niet met subsidie kunnen (en mogen) worden uitgevoerd.

Bij het opstellen van ons Ondernemingsplan kwamen we tot de onvermijdelijke conclusie dat er een reorganisatie moet komen. Een reorganisatie waar in voor het eerst in het 123-jarig bestaan van de bibliotheek sprake gaat zijn van gedwongen ontslagen. Dat levert onzekerheid op: Ik heb groot respect voor de inzet en de motivatie van de medewerkers, die ondanks die onzekerheid al die resultaten helpen boeken.

Aan de reacties van Utrechters op de ontwikkelingen rond het gebouw op de Neude merken we hoe belangrijk de bibliotheek is in de harten van de mensen.

Ton van Vlimmeren
directeur

Leeswijzer

In dit verslag leest u hoe de Bibliotheek Utrecht (BU) met inzet van haar medewerkers de plannen voor 2015 realiseerde en vorm heeft gegeven aan haar maatschappelijke opdracht.

In deel 1 van dit jaarverslag rapporteert de stichting over de activiteiten die in 2015 zijn uitgevoerd om deze visie en doelstelling te realiseren.

In deel 2 is de Jaarrekening 2015 van de stichting opgenomen en de bijhorende accountantsverklaring.

Samenvatting

De Bibliotheek Utrecht stond ook in 2015 voor de grote uitdaging om goed te blijven presteren bij gelijktijdige realisatie van flinke bezuinigingen, en tegelijkertijd toe te werken naar de veranderende rol van openbare bibliotheken.

De effecten van dit beleid worden zichtbaar, vooral in de sterke toename van het aantal educatieve en culturele activiteiten. In het bijzonder in het programma Leven & Leren wordt zichtbaar welke rol de bibliotheek kan spelen in de Utrechtse samenleving. Het nadrukkelijk opzoeken van die groepen burgers die een extra steuntje in de rug nodig hebben bij hun informatievoorziening is speerpunt van beleid geworden, met aansprekende resultaten.

Er werd een stevig fundament gelegd in het beleid met het nieuwe Ondernemingsplan 2015-2020. De uitvoering van het plan is voortvarend aangepakt om de basis te leggen voor een succesvolle, toekomstbestendige en financieel solide bibliotheek, die nadrukkelijk midden in de samenleving wil staan.

Een belangrijke stap was ook dat de Bibliotheek Utrecht zich met Bureau Berenschot heeft gebogen over nieuwe vormen van financiering om de realisatie van de doelstellingen - én daarmee van het Ondernemingsplan zelf - mogelijk te maken. De Bibliotheek Utrecht wil bewust afwegen welke activiteiten vanuit de maatschappelijke opgave in aanmerking komen voor inzet van de gemeentelijke subsidie en voor welke product-marktcombinaties het principe van kostendekkend gehanteerd wordt. Dit beleid moet de komende jaren vorm krijgen.

Het was ook een jaar met hoogte- en dieptepunten voor de Bibliotheek Utrecht. De hoogtepunten worden apart gememoreerd. De uitwerking van de bezuinigingsplannen maakt een reorganisatie noodzakelijk die voor het eerst in het 123-jarig bestaan van de Bibliotheek Utrecht voor gedwongen ontslagen gaat zorgen. De onderhandelingen met de OR over de impact en fasering van de reorganisatie waren eind 2015 nog niet afgerond.

Belangrijke stappen werden ook gezet om de huisvesting geschikt te maken voor de nieuwe functies van de bibliotheek. Na de realisatie van de nieuwe vestiging Oog in Al in de Cereol-fabriek werd dit jaar de nieuwe vestiging Kanaleneiland opgeleverd, met extra gebruiksmogelijkheden. De wijkvestigingen Overvecht en Kanaleneiland werden aangepast waardoor gebouw en faciliteiten buiten openingsuren voor derden toegankelijk zijn voor bijv. educatieve doeleinden. In de Centrale Bibliotheek werd ruimte vrij gemaakt voor een cursuslokaal. De plannen voor Leidsche Rijn Centrum werden definitief, evenals de nieuwe huisvesting van de Centrale Bibliotheek in het voormalige postkantoor op de Neude. Met name deze laatste ontwikkeling zal zowel voor de Bibliotheek Utrecht als voor de stad voor een belangrijke impuls zorgen.

Hoogtepunten

Verhuizing Centrale Bibliotheek wordt realiteit

Op 29 juni 2015 gaven Gemeente Utrecht, Bibliotheek Utrecht en a.s.r. een gezamenlijke persconferentie waarin aangekondigd werd dat de Centrale Bibliotheek gaat verhuizen naar het voormalige postkantoor op de Neude. De verwachting is dat de Centrale Bibliotheek in 2018 naar het nieuwe onderkomen kan verhuizen.

Wethouder Jeroen Kreijkamp (onderwijs) is zeer blij met deze keuze van de Bibliotheek: 'De wens van zeer veel inwoners van onze stad gaat in vervulling. Het is fantastisch dat hiermee de herontwikkeling van een van Utrechts mooiste monumentale gebouwen echt van start gaat.' Ook de bibliotheek ziet een droom in vervulling gaan. Directeur Ton van Vlimmeren: 'We zijn geweldig blij dat het gelukt is de Bibliotheek in het oude postkantoor te gaan vestigen. Het wordt een levendige, vrij toegankelijke plek, waar Utrechters zich laten inspireren en zichzelf kunnen ontwikkelen.'

Het nieuwe onderkomen van de Centrale bibliotheek biedt naast meer ruimte, vooral ook meer mogelijkheden om de (nieuwe) functies van de bibliotheek tot zijn recht te laten komen. Van lees- en studieplekken; tentoonstellingen, cursussen, workshops en activiteiten; tot multimedia lab voor nieuwe media. De Bibliotheek op de Neude zal daarnaast ook een culturele verbinder en aanjager worden voor activiteiten op en aan de Neude, als voor het totale Utrechtse culturele veld.

Opening Kanaleneiland

Op de 11^e van de 11^e werd de nieuwe Bibliotheek Kanaleneiland officieel geopend. De nieuwe vestiging vervangt de oude bibliotheek aan de Trumanlaan. Het was een groot feest aan de Al-Masoedilaan 188, met een resultaat waar we trots op zijn. Kanaleneiland is ingericht volgens het concept van de Retail formule, maar met meer ruimte voor cursussen, ontmoeting en gemeenschappelijk leren en informeren, waardoor we nog beter de nieuwe, ondernemende bibliotheek kunnen realiseren.

Ontwikkeling resultaten

Bibliotheek Utrecht mag zich – tegen de stroom in – verheugen op een groeiend aantal leden en gebruikers. Dit is een direct resultaat van de vele activiteiten die de bibliotheek ontplooit op het terrein van Educatie (vooral het project Leven & Leren); nieuwe aantrekkelijke huisvesting (Oog in Al, Kanaleneiland), de toename van het aantal activiteiten in het kader van De Programmerende Bibliotheek. Daarnaast voert de BU een actief beleid op werving en behoud van leden.

Project Leven & Leren

Voor mensen met beperkte vaardigheden in het gebruik van informatiebronnen is in 2013 het initiatief genomen om samen met stedelijke partners het project Leven en Leren (L&L) op te zetten. De Bibliotheek Utrecht vindt het belangrijk dat burgers in Utrecht zich goed kunnen informeren en ook kunnen beschikken over de vaardigheden die daar voor nodig zijn. Het aanbod van de Bibliotheek kan door de samenhang tussen de activiteiten, het verbreden van het aanbod en het goed betrekken van en afstemmen met partners binnen het project L&L nog beter renderen. Na afloop van de subsidie vonden de partners elkaar om het project en de samenwerking voort te zetten.

Ouderen in de wijk

De Bibliotheken in de vier grote steden gaan de komende jaren kwetsbare ouderen extra ondersteunen. Het betreft ouderen met een laag inkomen die sociaal uitgesloten zijn of dreigen te raken. Deze groep is ook in Utrecht relatief groot. Voor dit project is een subsidie verkregen van € 4,4 miljoen uit het Europees Fonds voor Meest Behoeftigen (EFMB) 2015-2023 van het ministerie van SoZaWe. Het project loopt tot uiterlijk 2023. Voor BU past dit project uitstekend in de missie om juist mensen die het allemaal wat minder hebben te ondersteunen bij het verwerven van vaardigheden om zich te kunnen informeren en zich te kunnen redden in de samenleving.

Staatssecretaris Klijnsma: "Het is belangrijk dat ook mensen die weinig te besteden hebben mee kunnen doen in hun wijk. Daarom is het zo mooi dat bibliotheken, die figuurlijk en letterlijk midden in de wijk staan, zich zo actief inzetten om deze mensen te ondersteunen om sociaal actief te zijn."

De vier bibliotheken werken in dit project samen met Mira Media en ETV.nl, instellingen die gericht zijn op het vergroten van digitale vaardigheden en digitale inclusie, en met partners in de wijken. De Bibliotheek Utrecht is trekker en penvoerder van het project.

De kracht van de bibliotheken in het sociaal domein

Ter inspiratie gaven de G4-bibliotheken een magazine uit om de boodschap over de rol van de bibliotheken in het sociaal domein aan een breed (politiek) publiek te presenteren. Een staalkaart van projecten en activiteiten die de bibliotheken in de grote steden uitvoeren om maatschappelijke waarde voor kwetsbare groepen te leveren.

Staatssecretaris Jetta Klijnsma schreef het voorwoord: "Mijn oproep is dus: maak nóg meer gebruik van de Bibliotheek!". In 2016 komt de staatssecretaris zelf de resultaten van het project bekijken.

Bibliotheek voor vluchtelingen

De Bibliotheek Utrecht heeft haar maatschappelijke verantwoordelijkheid genomen bij de eerste instroom van vluchtelingen in Utrecht. Samen met buurtbewoners en partnerorganisaties is de Bibliotheek actief geweest met een programma voor vluchtelingen rondom taal. In de taalaanloop leren asielzoekers van getrainde vrijwilligers van Taal doet Meer de eerste beginselen van het Nederlands om zich te kunnen redden in de Nederlandse samenleving. Het animo voor de lessen was groot. In oktober en november werd in de CB een taalloop georganiseerd voor vluchtelingen die in de Jaarbeurs verbleven. Nadat de noodopvang werd verplaatst naar het oude ROC-gebouw in Kanaleneiland nam de gloednieuwe vestiging Kanaleneiland het stokje over van de Centrale Bibliotheek.

Pop-up Bibliotheek

Naast het leren van taal kunnen vluchtelingen in de voor hen ingerichte Pop-Up Bibliotheek gebruik maken van een speciale collectie, die is afgestemd op de behoeften van deze groep. De collectie is samengesteld door de Bibliotheek en wordt regelmatig aangevuld met boeken die Utrechters voor dit doel doneren. Een oproep hiertoe leverde in korte tijd erg veel bijdragen van bewoners op.

Utrechts wijknetwerk voor mediawijsheid en mediaopvoeding

Op 17 december 2015 ondertekenden de Bibliotheek Utrecht, Al Amal, stichting Vreedzaam en Mira Media de 'PIM-overeenkomst'. In het Platform Interculturele Mediaopvoeding (PIM) werken de vier organisaties samen om mediawijsheid en mediaopvoeding structureel op de Utrechtse kaart te zetten. "Media en identiteit spelen een grote rol in de maatschappij", zegt Ed Klute van Mira Media, initiatiefnemer van de samenwerking. "Social media bijvoorbeeld brengen niet alleen veel nieuws en informatie snel de wereld in, maar daardoor ook snel misverstanden en geruchten. Mediawijsheid en mediaopvoeding zijn daarom van groot belang voor jong en oud in de samenleving".

Oma Nijn

Ter gelegenheid van de 60^e verjaardag van het bekende Nijntje-figuur van de Utrechtse kunstenaar Dick Bruna werd in Utrecht een 'Nijntje Art Parade' georganiseerd, waarbij levensgrote Nijntjefiguren werden aangekleed door een keur aan (inter-)nationale kunstenaars. Na afloop van de parade nam bibliotheekbezoekster Paula Speetjens het initiatief om via crowdfunding de door kunstenaars Charlotte Dematons gemaakte "Oma Nijn" via een veiling te verwerven, om haar daarna een plek in de Bibliotheek te geven. Een spontaan initiatief dat door de Bibliotheek van harte werd ondersteund. En zo kon het gebeuren dat op zondag 22 november 2015 Oma Nijn begroet werd in de Centrale bibliotheek, door een welkomstcomité dat een worteltje mee knabbelde.

Bibliotheek aan Huis

De Bibliotheek aan Huis nieuwe stijl is gestart. De dienstverlening is bestemd voor inwoners van de gemeente Utrecht die door fysieke ongemakken of ouderdom (tijdelijk) niet (meer) in staat zijn zelfstandig naar de Bibliotheek te komen. De Nieuwe Stijl houdt in dat bestaande (en nieuwe) klanten van de Bibliotheek aan voortaan worden bezocht door een vrijwilliger. De vrijwilligers worden ondersteund door de coördinator Vrijwilligers. De Bibliotheek Utrecht is in 2015 gestart met het werven en inzetten van vrijwilligers voor Bibliotheek aan Huis. Op 31 december 2015 staan 72 vrijwilligers ingeschreven voor de dienstverlening van Bibliotheek aan Huis.

Kwaliteitszorg & Audit

De Bibliotheek Utrecht conformeert zich aan kwaliteitsnormen en -standaarden die zijn ontwikkeld door de Stichting Certificering Openbare Bibliotheken. De audit voor de 3^e ronde van de certificering vond plaats op 23 april 2015. We zijn er trots op dat de Bibliotheek Utrecht het predicaat 'Erkenning' heeft gekregen.

De audit en de daarbij horende rapportage geeft de gemeente als subsidiërende partij inzicht in de kwaliteit van haar Bibliotheek, op basis waarvan zij in staat is maatschappelijke verantwoording af te leggen.

Ondernemingsplan 2015 - 2020

Om in Utrecht, stad van kennis en cultuur, de Bibliotheek van de 21^e eeuw vorm te geven zijn door de gemeente en de Bibliotheek Utrecht, in samenspraak met de maatschappelijke omgeving, in 2014 de maatschappelijke waarden voor de Bibliotheek vastgesteld. Uitkomsten van dit onderzoek vormen, samen met de financiële kaders, het raamwerk voor de brede publieke "bestelling" van de gemeente Utrecht bij de Bibliotheek Utrecht.

Voor de Bibliotheek Utrecht vormen deze waarden en de "bestelling namens de stad" de basis voor het Ondernemingsplan 2015-2020. Hierin worden vier belangrijke koerswijzigingen ingezet die in de komende vier jaar verder worden doorgevoerd:

- De Bibliotheek wordt (nog meer) een waarden-gedreven organisatie, gericht op het realiseren van de gevraagde maatschappelijke meerwaarde
- De Bibliotheek gaat zich (nog meer) richten op de maatschappelijk kwetsbare groepen die minder gebruik maken van het generieke bibliotheek aanbod
- De Bibliotheek gaat nadrukkelijk, door een programmerende organisatie te worden, de ontwikkel- en informatiebehoefte van de Utrechters verbinden met de producten en diensten die de Bibliotheek vanuit haar missie en functie kan aanbieden
- De Bibliotheek wil haar dienstverlening op peil houden door voor groepen die het kunnen en willen betalen meer kostendekkend te gaan werken en daardoor in het subsidiebudget ruimte vrij te krijgen voor activiteiten

Naar een nieuwe financiering

De Bibliotheek Utrecht heeft zich met steun van Bureau Berenschot gebogen over nieuwe vormen van financiering om de realisatie van het Ondernemingsplan mogelijk te maken. BU wil bewust afwegen welke activiteiten vanuit de maatschappelijke opgave in aanmerking komen voor inzet van de gemeentelijke subsidie en voor welke product-marktcombinaties het principe van kostendekkendheid gehanteerd wordt. Hiertoe gaat BU opereren in twee verschillende werelden: die waar kostendekkendheid leidend is en die waar op basis van de maatschappelijke bestelling van de stad inzet van subsidie is toegestaan. Door cultureel ondernemerschap en het meer kostendekkend opereren kan ook financieel het dienstverleningsniveau worden gehandhaafd.

Reorganisatieplan

Het Ondernemingsplan geeft de koers aan van de Bibliotheek Utrecht in de periode 2015-2020 als ondernemende en programmerende organisatie voor de stad. In het plan is vooral het waarom beschreven: de veranderende vraag van de burgers en de gemeente, en de afnemende subsidie van de gemeente, terwijl het aantal vestigingen gelijk blijft.

Drie werkgroepen (Programmering, P&O en Huisvesting en Distributie) hebben in kaart gebracht wat er nodig is om dié relevante en onderscheidende diensten aan te bieden, dié de BU nodig heeft om zich daadwerkelijk te ontwikkelen tot de gewenste programmerende en ondernemende organisatie. Hieruit bleek dat naast efficiencymaatregelen ook verdergaande ingrepen noodzakelijk zijn, zoals de inzet van vrijwilligers. Deze keuzes zijn vastgelegd in een Reorganisatieplan, dat ook zal leiden tot gedwongen ontslagen. Het plan ligt momenteel voor advies bij de OR, die begin 2016 tot een advies zal komen.

Deel 1. Jaarverslag 2015

Aanbod dienstverlening

In het Ondernemingsplan 2015-2020 is het aanbod opnieuw vastgesteld op basis van de bestelling door de gemeente Utrecht: de Bibliotheek Utrecht biedt support bij het 'lezen' en 'leren lezen' van de wereld, ook in nieuwe talen en via nieuwe kanalen, en de Bibliotheek Utrecht faciliteert, als huis voor informeel leren, kenniscreatie door (groepen) mensen.

Het dienstverleningsaanbod voor de komende jaren is:

- Een assortiment media in fysieke bibliotheken dat, met de Retail formule voor Bibliotheken, zo verleidelijk en vindbaar mogelijk gepresenteerd wordt.
- Lees-, werk- en studieplekken in de fysieke bibliotheken met toegang tot internet (via pc's van de bibliotheek en in 11 vestigingen ook via Wifi).
- Bibliotheek- en leespromotieprogramma's voor kinderen (en hun ouders) zoals Boekstart, Nationale Voorleesdagen en Kinderboekenweek.
- Taalinformatiepunten en -ondersteuningspunten voor laaggeletterden en de vrijwilligers die hen ondersteuning bieden met activiteiten voor laaggeletterden.
- Skoolzones, met begeleiding van hiervoor geschoolde medewerkers, in de vestigingen Kanaleneiland, Zuilen en Overvecht.
- Jaarprogramma's Educatie voor Voorschoolse instellingen, Basisonderwijs en Voortgezet onderwijs gericht op het vergroten van het leesplezier bij leerlingen (hun ouders en leerkrachten) en gericht op het vergroten van mediawijsheid.
- Lezingen en presentaties rond sociaal-maatschappelijke thema's op het gebied van leven, werken en gezondheid (met partners uit de stad of wijk).
- Informatieprojecten in samenwerking met partners zoals SETUP en Protospace, op het brede terrein van technologie en de impact daarvan op de samenleving.
- Activiteiten op het gebied van cultuur en literatuur.
- Dienstverlening vanuit dertien fysieke bibliotheken (de Centrale Bibliotheek en twaalf wijkvestigingen) met, binnen de financiële kaders en zoveel mogelijk afgestemd op de (potentiële) gebruikers, zo ruim mogelijke openingstijden.

Daarmee vervult de Bibliotheek een functie in de stad bij het Ontwikkelen van vaardigheden (Taal ontwikkelen; Lezen bevorderen; Leren bevorderen; Digitale vaardigheden ontwikkelen en Geletterdheid bevorderen), alsmede Informeren en kennis creëren (Wereldwijs maken; Ontspanning en verrijking bieden; Kennis maken en Ontmoeting en netwerken bevorderen).

Leden, lenen en bezoekers

Tarieven en voorwaarden

Op 1 januari 2015 zijn de tarieven en leenvoorwaarden van de Bibliotheek Utrecht veranderd. Om de dienstverlening op peil te houden worden elk jaar de tarieven aangepast aan de gestegen kosten.

Klachten, vragen en suggesties

In 2015 werden 76 klachten, 106 vragen en 34 suggesties geregistreerd en beantwoord.

Resultaten

	2014	2015
Dienstverlening		
Bezoekers	1.319.517	1.293.937
Leners	68.541	71.133
<i>waarvan jeugd</i>	37.529	39.626
<i>waarvan volwassenen</i>	28.744	29.192
<i>waarvan instellingen en overige</i>	2.268	2.315
Uitleningen Bibliotheek	2.733.336	2.640.728
Uitleningen E-books	15.446	35.936
VIRTUEEL		
Aantal bezoekers website Bibliotheek	950.668	936.581
Abonnees Nieuwsbrief (digitaal)	27.500	30.683
Abonnees Nieuwsbrief jeugd (digitaal) gestart in sept. '14	16.000	14.961
Volgers op Twitter	2.200	2.864
Facebook aantal "likes"	3.682	5.549
Aantal landelijke E-book accounts	2.501	5.621
Reserveringen	212.630	177.776

Leden

De marketing- en communicatieacties zijn er op gericht om meer Utrechters te binden aan de bibliotheek. De mediacampagne rond de Neude heeft de bibliotheek daarbij veel goed gedaan. Tegen de landelijke stroom in kent de Bibliotheek Utrecht een stijgend aantal leden. Dit is mede een resultaat van de geïntensiveerde marketing- en communicatieacties (zie paragraaf Communicatie & Marketing).

Lenen

Het aantal uitleningen hield geen gelijk tred met de toename van het aantal leden. Deels wordt dit veroorzaakt door de geplande beperkingen in het gratis reserveren van bibliotheekmaterialen, om het enorme aantal reserveringen werkbaar te houden. Naast de fysieke uitleningen, de verlengingen (in de bibliotheek of via de website) leent de bibliotheek via de landelijke e-bookportal inmiddels bijna 36.000 e-books uit aan haar leden.

E-books

Sinds januari 2014 kunnen leden van de Bibliotheek Utrecht e-books lenen en lezen. De collectie telt op dit moment zo'n 10.000 titels, in vele genres: literatuur en streekromans, thrillers en non-fictie; van bestsellers tot klassiekers. Het aanbod is vooral gericht op volwassenen, maar wordt uitgebreid met e-books voor jeugdleden. Leden kunnen zich met hun pas eenvoudig online registreren. De e-books zijn op alle apparaten te lezen: laptop, tablet, e-reader en smartphone.

Het uitlenen van e-books verloopt via de landelijke e-bookportal, die in 2015 een grote groei door maakte. De resultaten worden meegeteld in de prestatie van de Bibliotheek Utrecht.

Het aantal gebruikers uit Utrecht steeg met 125% van 2.501 in 2014 naar 5.621 in 2015. Het aantal uitleningen steeg met 132% van 15.446 in 2014 naar 35.936 in 2015. Landelijk lagen beide cijfers op 98 respectievelijk 96%, zodat Utrechters bovengemiddeld gebruik maken van de e-bookportal. Ter relativering moet vermeld worden dat dit echter maar 1,3% van het totale aantal uitleningen van de Bibliotheek Utrecht is.

Bezoekers

De forse stijging in nieuwe vestigingen zoals Oog in Al zet door. Van nieuwe goed geoutilleerde vestigingen gaat een grote aantrekkingskracht uit: moderne uitstraling, gebruiksgemak en een professionele en aantrekkelijke presentatie van collecties en activiteiten heeft succes. De Centrale Bibliotheek daarentegen heeft door de jarenlange discussie over herhuisvesting met bijbehorende uitstel van onderhoud, veel aantrekkingskracht ingeleverd.

Bij de digitale bezoekers is er een verschuiving van het gebruik van de website naar gebruik van de Bibliotheek-app, Facebook (33% meer) en Twitter (10% meer). Bezoekers van de website verblijven langer op de site, en bezoeken ook meer en intensiever de doorklik-pagina's.

Communicatie & Marketing

Het goed laten benutten van onze producten, diensten en mogelijkheden en deze dus zo goed mogelijk onder de aandacht van de Utrechters brengen, was ook voor 2015 een belangrijk aandachtspunt. Om die reden werd er niet getornd aan het beschikbare budget voor marketing en communicatie.

Jeugd

- Boekstart in alle vestigingen. Bekostigd uit een subsidie vanuit DMO hebben er in alle vestigingen wervingsacties en activiteiten plaatsgevonden. Net als vorig jaar zijn met diverse workshops en voorstellingen kinderen van 0-2 jaar en hun ouders bereikt.
- De Nationale Voorleesdagen en de Kinderboekenweek zijn jaarlijks terugkerende programmaonderdelen die zeer populair zijn bij de doelgroepen en zich voor ons uitstekend lenen voor ledenwerving en ledenbehoud.
- De jeugdnieuwsbrief voor 0-12 jaar die vorig jaar is gestart wordt maandelijks verstuurd naar zo'n 15.000 jeugdleden.

Volwassenen

Abonnementen

- In februari 2015 is de gebruikerspas geïntroduceerd voor computergebruik, printen en kopiëren.
- In 2015 zijn 600 Leven en Leren passen uitgegeven.

Verdere acties waren o.a.:

- Vier keer per jaar wordt het 'Biebpanel' onderzoek uitgevoerd onder 750 van onze leden. Deze onderzoeken gebruiken wij om de mening en wensen van onze leners te peilen en wordt gebruikt om producten en diensten aan te scherpen.
- SEA, online advertising via Google, is ingezet om nieuwe leden te werven. Ongeveer 50% zijn volwassen leden en 50% jeugd. De exacte aantallen zijn hiervan nog niet bekend, maar het gaat om meer dan 1.000 leden per jaar.
- Het werven tijdens de Boekenweek leverde 104 nieuwe leden op, idem als vorig jaar. De Maand van het Spannende Boek resulteerde in 432 nieuwe leden, een stijging van 40% t.o.v. 2014. Tijdens Nederland Leest werden 360 mensen lid, een stijging van 15% t.o.v. 2014.
- De zichtbaarheid van zes vestigingen is verbeterd door de etalages te bestikkeren en grote posterlijsten op te hangen waarin de acties en activiteiten van de Bibliotheek doorlopend worden belicht.

Zichtbaarheid buiten de deur

Op 5 mei deed de Bibliotheek Utrecht voor het eerst mee aan het Bevrijdingsfestival in Park Transwijk. Doelstelling was om de bekendheid met onze producten en diensten te vergroten: 'Hier is de Bibliotheek en dit kun je er vinden of doen' en 'De Bibliotheek is meer dan boeken alleen'. Ruim 1.300 mensen bezochten de activiteiten bij het podium van de Bibliotheek, waaronder de Veteranen speeddate, voorleessessies, de Literaire Estafette, de Maliebaan Monologen en uiteraard muziek. Door eigen medewerkers werden 300 mensen aangesproken en warm gemaakt om lid te worden van de Bibliotheek.

Grote betrokkenheid 'de Bibliotheek Neude'

Utrechters hebben hun grote betrokkenheid laten zien bij de plannen om de Centrale bibliotheek te verhuizen naar het oude postkantoor op de Neude. Meer dan veertienduizend handtekeningen zijn onder de petitie gezet en de Facebookpagina van BiebopNeude is met 8.000 leden erg populair. Bekende Utrechters zoals zanger en tv-maker Henk Westbroek, schrijfster Manon Uphoff en dichter Ingmar Heytze ondersteunden het plan. Bibliotheek Utrecht zal bij gebruikers, Utrechters en andere stakeholders ideeën op halen, die meegenomen worden bij de ontwikkeling van de Bibliotheek Neude. Daardoor wordt de nieuwe Centrale Bibliotheek ook hun Bibliotheek.

Educatie, Informeren en Leren

Specifieke activiteiten voor specifieke doelgroepen

Sinds 2013 heeft de Bibliotheek Utrecht met partners samengewerkt in het project Leven & Leren (L&L), met aansprekende resultaten in zowel deelname en bereik van gebruikers, als in bereik en samenwerking van betrokken ondersteunende instellingen. De Europese subsidie voor de coördinerende functie van L&L stopte in 2015, en het project L&L hield op 17 juni met 80 deelnemers een 'eindconferentie' in Isola Rosa in Utrecht met als doel een enthousiaste doorstart met het opgebouwde netwerk van organisaties als Taal doet Meer, ROC, de Buurteams, ANBO, UWV, Wijkbedrijf en Sociaal makelaars.

Het resultaat was dat de partners doorgaan met het programma Leven en Leren. Het doel is de optimalisatie van het educatief netwerk voor basisvaardigheden, waarbij de deelnemende partners zich allen richten op dezelfde doelgroep en dezelfde vrijwilligers. De huidige activiteiten Leven & Leren, Taalcoach en TipTop worden daartoe ondergebracht in één programma ('Leef & Leer'), met drie projecten: Taalhuis Utrecht, Digitale vaardigheden en Ouderen in de wijk.

Het programma wordt uitgevoerd door de Bibliotheek, Taal doet meer en Wij 3.0, in nauwe samenwerking met taalaanbieders, Mira Media en Stichting Lezen en Schrijven. Samen met deze partners werken wij aan een educatief netwerk voor basisvaardigheden in Utrecht, met de ambitie om via buurtteams, sociaal makelaars en andere wijkpartners nog meer Utrechters die behoren tot de doelgroepen te bereiken. De Bibliotheek vervult daarbij uiteenlopende rollen van penvoerder voor projecten, organisator, coördinator en aanjager, verbinder, netwerker en communicator, inhoudelijk ondersteunend en faciliterend met collecties en vestigingen. Voor de drie genoemde projecten is aanvullende subsidie verkregen (Ministerie van SoZaWE, Gemeente Utrecht WMO) of aangevraagd (Europees Integratiefonds). De Bibliotheek verschuift haar inzet binnen haar basissubsidie om haar bijdrage in deze projecten mogelijk te maken.

De gemeenteraad nam voor het dichten van de digitale kloof motie 101 aan t.b.v. het versterken van het netwerk, waardoor er een incidenteel budget van € 160.000 beschikbaar kwam vanuit de WMO-gelden voor het programma Taal Digitaal. Over continuering van de inzet na 2016 wordt nog gesproken.

De gemeente Utrecht stuurde aan 1.000 inwoners uit Overvecht en Kanaleneiland een brief om hen uit te nodigen voor een Leven en Leren-pas. Door de uitgifte van de pas worden bewoners gestimuleerd om zelf of met ondersteuning in de bibliotheek te werken aan basisvaardigheden (taal en computer), of kennis te maken met voorzieningen in de wijk die aansluiten bij hun leervraag.

Wat is er bereikt? Binnen het project bedienden we 74 taalgroepen met 322 deelnemers, en nog eens 100 personen in avondgroepen in wijkvestigingen. 75 vrijwilligers vroegen ondersteuning aan bij het Taal Ondersteuning Punt in de Centrale Bibliotheek, en meer dan 500 mensen stelden een vraag aan het Taal Informatie Punt.

De gezamenlijke activiteiten rond taal- en computergebruik richten zich in eerste instantie op het verbeteren van vaardigheden. In tweede instantie zal het programma zich richten op het toepassen van deze vaardigheden t.b.v. zelfredzaamheid en participatie.

Onder het motto 'Beter Nederlands Leren' worden activiteiten aangeboden als: Taalspreekuur, Taalspreekuur voor taalvrijwilligers en Inloop Oefenen.nl.

Bij 'Beter leren computeren' worden programma's aangeboden als: Sollicitatiespreekuur; netwerkbijeenkomst 'Walk & Talk' voor werkzoekenden, Computerinloop; Inloop DiGiD; Regel uw overheidszaken op internet (voorheen: Werken met E-overheid], en Informatiebijeenkomsten Belastingdienst. Al deze activiteiten worden in de Centrale Bibliotheek en alle daarvoor geëquiperde wijkvestigingen georganiseerd.

Activiteit	Aantal activiteiten	Aantal deelnemers
Bibliotheekinstructie volwassenen	49	980
Conversatie / Taalgroep	74	1120
Computerles	12	94

De Bibliotheek voor het Onderwijs

Boeken, televisie en het internet: kunnen lezen en liefst ook met plezier is een belangrijke voorwaarde om er gebruik van te kunnen maken. Scholen en educatieve instellingen zijn dan ook belangrijke partners voor de Bibliotheek Utrecht.

Team Educatie is de partner voor het onderwijs. Op een nieuwe website, en met nieuw foldermateriaal, werd met succes de dienstverlening onder de aandacht gebracht.

De intensieve samenwerking met het onderwijs is in 2015 voortgezet met een educatief aanbod (voor peutercentra, basisonderwijs tot VO) variërend van bezoeken in een van onze vestigingen tot ver schillende mogelijkheden om collecties op school te gebruiken. Met een gericht aanbod wil de Bibliotheek bijdragen aan de bevordering van de taalontwikkeling en leesplezier van peuters, bevorderen van het voorlezen in de thuissituatie, ouderparticipatie en -betrokkenheid, kennisvermeerdering van pedagogisch werkers en een doorgaande lijn tussen voorscholen en basisscholen.

Film over de Bibliotheek voor medewerkers Centrum Jeugd en Gezin

De gemeente Utrecht heeft een film laten maken over de activiteiten van de Bibliotheek Utrecht voor kinderen van 0-6 jaar en hun ouders. Deze film is speciaal gemaakt voor medewerkers van Centrum Jeugd en Gezin Utrecht. Deze medewerkers krijgen de film te zien zodat zij ouders met jonge kinderen beter kunnen doorverwijzen naar onze Bibliotheken.

	2014	2015
Educatief programma met scholen		
Groepsbezoeken leesbevordering Voorschool en psz/kdv	207	445
Groepsbezoeken leesbevordering Basisschool	413	192
Groepsbezoeken VO	116	47
Deelnemers aan deze groepsbezoeken	14.305	14890
Uitgezette project- en wisselcollecties	2.043	2.246

Leesbevordering en taalontwikkeling

De Bibliotheek Utrecht organiseerde 1.252 activiteiten voor scholen t.b.v. educatie, informeren en leren in alle vestigingen van de bibliotheek.

Activiteit	Aantal activiteiten	Aantal deelnemers
Thematisch		
Peuter Voorschool	204	3060
Peuter PSZ / KDV	17	255
Kleuter	224	5600
Basisschool	192	4800
VO 1)	47	1175
Totaal Thematisch	684	14890
Bibliotheekinstructie		
Basisschool	44	1100
VO	258	5160
Totaal instructie/introductie	302	6260
Schrijversbezoeken		
Basisschool onderbouw	39	975
Basisschool bovenbouw	39	975
VO	8	200
Totaal Schrijversbezoeken	86	2150
Overige activiteiten		
Ouderbijeenkomst VVE	94	2350
Ouderavond op school	12	300
Makkelijk lezenfeest	17	425
Kinderen lezen Kinderen voor	36	900
Een tegen allen	19	475
Verdere activiteiten	14	350
Totaal Overige Activiteiten	180	4450
Totaal Activiteiten	1252	27750

1) Aan VO bieden wij de programma's Leeskr8, DichtKunst, Movietrader en Read2Me

Resultaten

De resultaten van de activiteiten leesbevordering en taalontwikkeling laten de sterke stijging zien in zowel het aantal activiteiten als het aantal deelnemers.

Leesbevordering werd verder geprogrammeerd in o.a. het VIP Voorleesontbijt in de Centrale Bibliotheek (met Joris Linssen) en in de vestiging Vleuterweide (met burgemeester Van Zanen); de A.M.G. Schmidweek (met Peter Faber); de Week van de Alfabetisering (met burgemeester Van Zanen); de Boekenweek, de Kinderboekenweek en de jaarlijks terugkerende actie Nederland Leest, waarvan A.L. Snijders, de schrijver van dit jaar, onze gast was.

Cultuur, ontmoeting en debat

Voor de kernfuncties 'Kunst & cultuur' en 'Lezen & Literatuur' organiseert de bibliotheek een keur van activiteiten in de Centrale Bibliotheek en tenminste twee wijkvestigingen in elk rayon. Een mix van kennismaken met aspecten van cultuur, informeren en/of discussiëren over maatschappelijke onderwerpen. De activiteiten variëren van kleinschalig tot grotere evenementen, en zijn onderdeel van De Programmerende Bibliotheek.

Onze speciale gasten waren dit jaar Adriaan van Dis; Peter d'Hamecourt, A.L. Snijders, Pepijn Laanen; Peter van Uhm; Dorine Wiersma en Willeke Alberti. Ook voor de jeugd was er een scala aan activiteiten: van de Superjuffiequiz, voorleeshond BYR, Oren op steeltjes, muzikale verhaaltjes voor kleuters, tot Wapperkids.

Bijzonder succesvol waren de activiteiten Coderdojo (programmeren voor kinderen) i.s.m. Ziggo, Gemeente Utrecht en Medialab Setup, en Hackaton i.s.m. onze partner Setup, waarbij aandacht wordt gevraagd voor de privacy-gevoeligheid van het gebruik van Social Media.

Heel bijzonder was de lezing over de Cereolfabriek in onze vestiging de Cereolfabriek.

Een greep uit de verdere activiteiten ter illustratie van de bandbreedte aan onderwerpen: digitale ontwikkelingen (van 3D printen tot Oculus Rift); Welzijn (van Diabetes tot Zin in ouder worden); lokaal (van Bibliotheek van de toekomst tot Toekomst Utrecht); Muziek (van smartlappen tot de Magische kracht van de viool); Wetenschap (van Psychiatrie tot Vrouw en hormonen) tot Kunst (van Kleine Kunstenaars tot Europees filmfestival).

	2014	2015
Cultureel-informatief programma		
Aantal activiteiten (cultureel, educatief/informatief)	237	542
Deelnemers aan deze activiteiten	7.142	14.131

Resultaten

In het ondernemingsplan 2015-2020 is als speerpunt vastgelegd dat de Bibliotheek nadrukkelijk, door een programmerende organisatie te worden, de ontwikkel- en informatiebehoefte van de Utrechters gaat verbinden met de producten en diensten die de Bibliotheek vanuit haar missie en functie kan aanbieden.

De resultaten van de activiteiten cultuur, ontmoeting en debat laten de sterke stijging zien in zowel het aantal activiteiten als het aantal deelnemers.

BEDRIJFSVOERING

Beleidsvoornemens 2015

In deze paragraaf blikken we kort terug op de stand van zaken van de beleidsvoornemens 2015, voor zover ze niet elders in dit verslag aan de orde komen.

- Vier vestigingen zijn officieel geregistreerd als Leercentrum voor Seniorweb waar cursussen of “inlopen” plaats vinden begeleid door vrijwilligers van Seniorweb.
- De evaluatie van scholings- en advies activiteiten ten behoeve van het onderwijs is doorgeschoven naar begin 2016.
- Scholing medewerkers Skoolzone; is in 2015 afgerond. Bovendien is in najaar 2015 en voorjaar 2016 door 35 medewerkers de cursus Mediacoach gevolgd.
- Nieuwe opzet activiteitenprogramma jongeren heeft in 2015 verder vorm gekregen. Dat heeft geresulteerd in activiteiten voor jongeren zoals Coderdojo.
- Kleinschalige innovatieprojecten in samenwerking met partners zoals Set Up zijn georganiseerd en uitgevoerd.
- Uitvoering technologieproject i.s.m. Protospace heeft plaatsgevonden.
- Hernieuwde invulling aan samenwerkingsactiviteiten met Broese Boekverkopers is verkend. Samenwerking zoals in het verleden gaat niet meer plaatsvinden. Broese Boekverkopers geeft er de voorkeur aan om activiteiten in de eigen winkel te organiseren.
- Introductie en scholingsopzet vrijwilligers heeft plaats gevonden. Voor het bezoeken van aan huis gebonden leners zijn vrijwilligers geworven en ingezet.
- Verbeteren van kwaliteit van inrichting CB heeft op beperkte schaal plaats gevonden. Met een op handen zijnde verhuizing naar de Neude wordt er niet meer uitgebreid geïnvesteerd in (de inrichting van) de huidige locatie.

Ontwikkeling niet-financiële middelen

Innovatie

BU is een innovatieve bibliotheek die planmatig en procesmatig werkt aan de verbetering van de dienstverlening. Daarbij investeren we in mensen, in organisatie, in gebouwen, in samenwerking, in programmering en in relaties. In het Reorganisatieplan richten we de nieuwe organisatievorm in, met bijpassende profielen en competenties van het personeel. Processen worden aangescherpt om de nieuwe werkvormen te ondersteunen, en meetmechanismen verbeterd om de resultaten te kunnen monitoren.

De vestigingen worden (her)ingericht op de nieuwe functies, en de benodigde (ICT-) middelen worden vernieuwd. De nieuwe wijkvestigingen en de nieuwe Centrale Bibliotheek worden afgestemd op de nieuwste ontwikkelingen. Er wordt geïnvesteerd in de uitvoering van de vijf kernfuncties, van verdieping van het educatief programma tot nieuwe activiteiten als debat ‘Utrecht in dialoog’. Het aantal activiteiten groeit, en de contactmogelijkheden met gebruikers worden uitgebreid, o.a. via social media.

De bibliotheek slaagt er in om projectmatig geld binnen te halen voor projecten in het Sociale domein, zoals het project Ouderen in de wijk. Daarbij laat de bibliotheek zien dat het bereik en de impact van bibliotheken verder gaat dan het uitlenen van boeken alleen.

De bibliotheek investeert in relaties en in samenwerking, en realiseert daardoor innovatieve programma’s, zoals de samenwerking met SETUP voor de activiteiten CoderDojo en Hackaton. De bibliotheek participeert in lokale, regionale, provinciale en (inter-)nationale netwerken, en kan daardoor de nieuwste inzichten en producten m.b.t. dienstverlening implementeren in de eigen bedrijfsvoering, zoals het E-book platform. Bibliotheek Utrecht is en blijft door deze inspanningen een succesvolle bibliotheek, die midden in de Utrechtse samenleving staat.

Externe ondersteuning

Naast de eigen personeelsinzet besteedt BU een aantal bedrijf kritische functies uit aan externe partijen, zoals: Mastering Tools & Talent (MATT, voorheen Shared Library Services) voor personeels- en financiële diensten; en Bibliotheken Service Centre Utrecht (BISC) voor ICT-diensten en beheer bibliotheekautomatisering.

Voor specifieke adviezen en begeleiding laat BU zich o.a. ondersteunen door Berenschot (Ondernemingsplan), Kirkman Company (fondswerving), Vannimwegen advies (project Ouderen in de wijk), en Maar!bouwmanagement (Neude).

ICT

In februari werd de nieuwe publieksomgeving Bicat probleemloos geïmplementeerd. Naast verbeteringen in gebruik en presentatie, is de grootste verandering dat voortaan alles pas na inloggen via het bibliotheekabonnement zichtbaar wordt. Gebruik zonder abonnement blijft mogelijk, maar dan wel tegen – geringe – betaling. Hiermee wordt het systeem veel overzichtelijker in beheer en ondersteuning van personeel.

Retailformule

De nieuwe vestiging Kanaleneiland is net zoals het vorig jaar geopende Oog in Al ingericht volgens het concept van de Retailformule. Het eerdere voornemen om mee te werken aan de doorontwikkeling van de Formule (i.s.m. het Formulebureau) is vanuit “kosten baten afweging” losgelaten. De aanpassing van bestaande filialen is afgerond.

Collectie

Bibliotheek Utrecht neemt sinds 2010 deel aan het project Provinciaal Collectioneren van het Utrechtse Bibliotheek Netwerk. Het Provinciaal Collectieteam stelt – binnen lokaal gestelde randvoorwaarden, zoals de Retail Formule – de collecties samen voor de deelnemende bibliotheken.

Vanaf maart 2015 is overgegaan op plankklaar koppelen. De boeken worden bij de aflevering door de leverancier (de Nederlandse Bibliotheek Dienst) geautomatiseerd gekoppeld aan de hand van het RFID label in het boek, waarmee het boek te identificeren is. Deze werkwijze bespaart de BU veel inwerktijd, en draagt bij aan verdere efficiency van het inwerkproces.

Bladmuziek

Het “uitleen-rendement” van de collectie Bladmuziek is laag. In de loop van de jaren is de collectie gegroeid, maar het gebruik van de collectie niet navenant gestegen. Reden, om net als bij andere materialen de collectie te saneren en qua omvang af te stemmen op de vraag/het gebruik. Vanwege de (blijvende) gebruikswaarde is er contact gezocht met de HKU (voormalig conservatorium) die een gedeelte van de collectie bladmuziek overneemt zodat deze collectie niet verloren gaat, en een goede bestemming krijgt.

Personeel en Organisatie

Reorganisatieplan

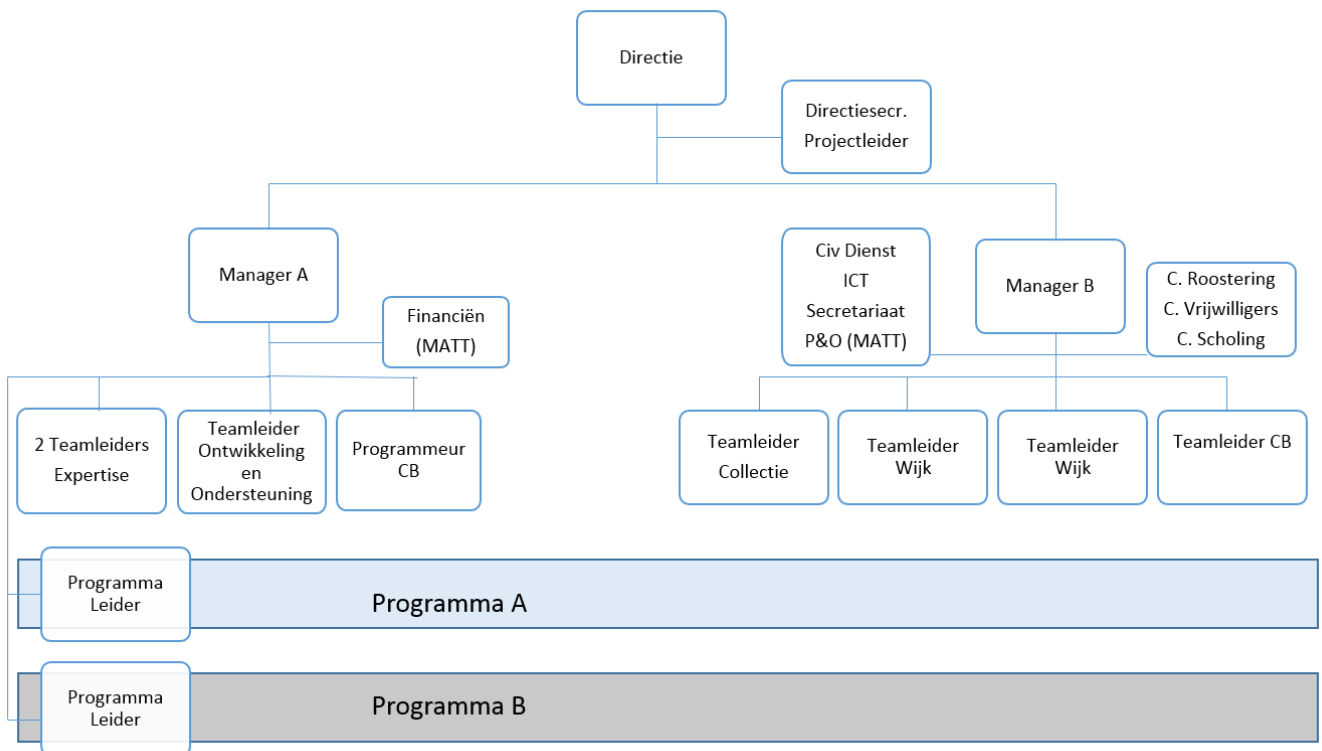
Eind november 2015 bood de directie de OR een ingrijpend reorganisatievoorstel aan. Het plan moet antwoord geven op de verminderde subsidiestromen vanuit de gemeente, maar ook de organisatie zo 'voorsorteren' dat zij de transformatie kan maken om het Ondernemingsplan succesvol uit te voeren.

Daarbij zal sprake zijn van gedwongen ontslagen. Dit niet alleen uit financiële noodzaak, maar vooral omdat de Ondernemende Bibliotheek een ander samenstel aan competenties en kwaliteiten van personeel vergt dan tot nu toe in de bibliotheek werd ingezet.

Daarnaast wil BU, om de Utrechtse burgers zo goed mogelijk te bedienen, alle vestigingen open houden. Dat voornemen is alleen te realiseren door de inzet van vrijwilligers.

Beoogd Organigram

Bij het opstellen van het Ondernemingsplan 2015-2020, en het daaruit volgende Reorganisatieplan 2015, bleek dat er een wijziging in de organisatiestructuur nodig is. Onderstaand schema geeft de voorgestelde organisatievorm weer. Implementatie volgt bij het uitvoeren van het Reorganisatieplan.



Personeelsomvang en -samenstelling

	per 1 januari 2015	Per 31 december 2015
Aantal medewerkers	151	144
Aantal FTE	113,1	107,9
Gemiddelde leeftijd	50,7	50,5
Verdeling mannen/vrouwen	43 mannen/ 108 vrouwen	42 mannen/ 102 vrouwen
Aantal fulltimers	22 medewerkers	19 medewerkers
Aantal parttimers	129 medewerkers	125 medewerkers

De formatie is in 2015 afgenomen met 5,2 fte (188,5 uur) t.o.v. 2014. In het totaal werken er op 31 december 2015 144 medewerkers bij de Bibliotheek Utrecht. Er zijn 5 jubilea gevierd, 4 medewerkers waren 25 jaar in dienst, 1 medewerker was in 2015 40 jaar in dienst.

Verzuim

Het verzuimpercentage was in 2015 4,3%. Ten opzichte van 2014 is dat een daling van 2,6%. De daling komt vooral door de afname van het aantal langdurig zieke medewerkers en doordat er met medewerkers sneller afspraken zijn gemaakt over gedeeltelijke werkhervatting. Het totaal aantal ziekmeldingen lag met 225 ruim 9% lager dan in 2014.

Nieuwe werkwijze rond functioneren en beoordelen

Tot 2015 werkte de BU nog op basis van het gemeentelijke systeem rond functioneren en beoordelen. Met de Ondernemingsraad zijn afspraken gemaakt over een andere, meer passende, manier van het begeleiden van medewerkers in hun functioneren en over de wijze van beoordelen. Deze nieuwe systematiek is in de loop van het jaar ingevoerd.

Personeelsscan

Het Ondernemingsplan vraagt om goed inzicht in de kwaliteiten en het potentieel van alle medewerkers. Evenals vier jaar geleden is er een personeelsscan uitgevoerd, op basis van de beoordelings-, functionerings- en eventuele voortgangsgesprekken, aangevuld met competenties en ambities. De ingevulde scans worden door de bibliotheek gebruikt om in overleg met de medewerkers de persoonlijke ontwikkeling te stimuleren, en de capaciteiten op de juiste plaats in te zetten. Eind 2014 werden al het Competentiehandboek en alle nieuwe functiebeschrijvingen vastgesteld.

Nieuwe CAO Openbare Bibliotheken 2015 – 2019

Er werd een nieuwe CAO voor Openbare Bibliotheken met een looptijd van vier jaar afgesloten. Voor medewerkers die op 1 januari 2013 in dienst waren van Stichting de Bibliotheek Utrecht is in het Sociaal Plan afgesproken dat zij het salarisperspectief dat zij hadden bij de gemeente behouden. Deze garantie is aangepast op de wijzigingen in de CAO.

Sociaal Plan en bedrijfsregelingen

De overgangsregelingen in het Sociaal Plan Verzelfstandiging (looptijd tot 1 januari 2016) zijn conform de bepalingen uitgevoerd. Een aantal overgangsregelingen werd in 2015 voor het laatst uitgevoerd. Medewerkers zijn hierover tijdig geïnformeerd, en hebben de mogelijkheid gehad om uit te laten zoeken welke (financiële) gevolgen de beëindiging van deze regelingen voor hen heeft. Hiervan is door twee medewerkers gebruikt gemaakt.

Vrijwilligersbeleid

Medio 2014 heeft de directie het proces in gang gezet om vrijwilligers bij de Bibliotheek Utrecht in te zetten. Omdat de bestaande vrijwilligersnotitie bijstelling behoefde, is er een bredere discussie over de inzet van vrijwilligers gevoerd rond drie soorten vrijwilligers: Bibliotheek aan Huis; vrijwilligers in de dienstverlening, en vrijwilligers activiteiten.

Deze twee laatste functies zijn ook van belang voor het Ondernemingsplan 2015-2020 en het Reorganisatieplan 2015. De OR stemde in met de inzet van vrijwilligers voor de Bibliotheek aan Huis. De gevraagde instemming met de inzet van vrijwilligers in de dienstverlening en voor activiteiten is onderwerp van bespreking met de OR.

Leren en ontwikkelen

Bibliotheek Utrecht werkt voor het scholen en ontwikkelen van medewerkers met het Sterrenprogramma. Het Sterrenprogramma is een gevarieerd scala aan opleidingen en vormen van kennisoverdracht waarbinnen ruimte is voor zowel 'formeel leren' als 'informeel leren' d.w.z. leren in een cursus of leren van elkaar. De medewerker bepaalt zelf, en in overleg met de leidinggevende, de thema's en competenties waaraan gewerkt wordt, met de restrictie dat het minimum aantal sterren per jaar gehaald moet worden, en dat ook deelgenomen wordt aan verplichte onderdelen. De aandacht voor ondernemerschap en flexibiliteit t.a.v. veranderingen blijven onverminderd speerpunten in het scholingsbeleid.

Op het Intranet houden collega's elkaar in de rubriek "Ik en mijn werk" op de hoogte van de ontwikkelingen en successen in hun werk. Dit is een vorm van informele kennisoverdracht die bijdraagt aan de nieuwe personeelscultuur binnen de bibliotheek.

Medezeggenschap en Ondernemingsraad

Overleg Ondernemingsraad met bestuurder en RvT

Er vonden zeven reguliere overlegvergaderingen plaats met de directeur. De OR liet zich op een aantal terreinen extern ondersteunen, en had overleg met o.a. de vakbonden vanwege de aangekondigde reorganisatie.

Op de agenda kwamen de zaken die het personeel en de medezeggenschap betroffen, zoals de regeling feest- en gedenkdagen 2015; stand van zaken bezuinigingen; evaluatie verschuiven formatie in CB en Vleuterweide; rapport Nijsingh over formatie; selectie nieuwe vertrouwenspersoon; Ondernemingsplan 2015 – 2020; Reorganisatieplan 2015 / sociaal plan; Personeelsscan en Regeling functioneren & beoordelen

De turbulentie waarin BU zich bevindt, heeft ook zijn weerslag op de mate waarin de OR moet adviseren of instemmen met de plannen van de organisatie. De OR stemde in met de zomersluitingsregeling, en het Vrijwilligersbeleid Bibliotheek aan huis, maar gaf nog geen advies over de inzet van Vrijwilligers in de dienstverlening.

Ook stemde de OR in met de regeling 'Conflict, intimidatie & klokkenluiden'. Deze regeling geeft aan wat de reguliere kanalen voor dialoog zijn, en welke mogelijkheden er zijn als een medewerker naar zijn of haar mening geen of onvoldoende gehoor vindt.

Mutaties OR

Vanwege taakveranderingen beëindigden Tineke van der Schaaf en Ella van Hal hun lidmaatschap. De plaatsen werden ingevuld door Mohamed Bahida, Fred van den Berkhof en Steven van Wulfften Palthe.

Samenstelling Ondernemingsraad op 31 december 2015:

Marjan Poort	Voorzitter	Medewerker Bibliotheek
Martijn de Haas	Secretaris	Medewerker Bibliotheek
Medine Akdeniz	Lid	Medewerker Bibliotheek
Mohamed Bahida	Lid	Medewerker Bibliotheek
Fred van den Berkhof	Lid	Medewerker Civiele Dienst
Steven van Wulfften Palthe	Lid	Medewerker Bibliotheek

Interne Communicatie

In 2015 was er (extra) communicatie met het personeel door middel van personeelsbijeenkomsten en/of algemene personeelsvergaderingen rond het Ondernemingsplan en het Reorganisatieplan, maar ook het feestje rond het nieuws van de Neude.

Vertrouwenspersoon

Mevrouw José van Hunnik-de Graaf is met dankzegging voor haar inzet ontheven van haar taak als vertrouwenspersoon. Omdat de bibliotheek na de verzelfstandiging niet meer kan terugvallen op het gemeentelijke netwerk, is in overleg met de OR besloten om de rol van vertrouwenspersoon neer te leggen bij een externe partij.

Vanaf medio 2015 is, via Bezemer, Kuiper & Schubad, de heer Jos Bouvrie als extern vertrouwenspersoon op afroep beschikbaar voor medewerkers van de Bibliotheek.

De nieuwe vertrouwenspersoon heeft met één medewerker contact gehad. De betreffende klacht bleek niet over ongewenst gedrag te gaan en de vertrouwenspersoon heeft de medewerker geadviseerd om de klacht met de HRM-functionaris te bespreken.

Huisvesting

Toekomstbestendigheid

Voor een toekomstbestendige bibliotheek zijn gebouwen nodig die zijn toegerust op de nieuwe taken van de bibliotheek. Er wordt hard gewerkt aan de bibliotheek op de Neude, waarin we de omslag maken naar een ondernemende en programmerende bibliotheek. Maar ook in de wijkvestigingen investeren we sterk. Na de opening van filiaal Oog in AI in 2014, openden we dit jaar de nieuwe vestiging Kanaleneiland, en werken we hard aan Leidsche Rijn Centrum. De moderne, nieuwe wijkvestigingen laten een sterk toegenomen gebruik zien, en door hun extra mogelijkheden zijn het bruisende punten in de wijk, waar veel en enthousiast gebruik van wordt gemaakt. De bibliotheek ziet de ontwikkelingen als ondersteuning voor het beleid om niet alleen de wijkvestigingen open te houden voor de jeugd, de scholen en de ouderen, maar ook voor cursussen en activiteiten met partners.

Centrale Bibliotheek

Het project de Bibliotheek op de Neude is op stoom. Met de ontwikkelaar van het pand, a.s.r., en de architect (Rijnboutt) wordt hard gewerkt om van dit prachtige monumentale gebouw een fantastische bibliotheek te maken. De verwachting is dat de bibliotheek begin 2018 geopend wordt.

Het Utrechtse Zecc Architecten is gekozen voor het ontwerp van een duurzame inrichting van dit moderne, dynamische en multimediale centrum, met naast de bibliotheek ook ruimtes voor diverse activiteiten zoals lezingen, debatten, tentoonstellingen, presentaties, workshops en cursussen.

Fondswerving

Door de besluitvorming in de gemeenteraad in 2014 is het beschikbare investeringsbudget voor de Neude verlaagd van € 16 naar € 6,1 miljoen. Voor de voorbereiding, incidentele kosten, afbouw en inrichting is echter € 8,6 miljoen nodig. Met externe ondersteuning worden fondsen en sponsors gezocht om het verschil te overbruggen.

Herhuisvesting en aanpassing filialen

Het programma om de huisvesting en de gebruiksmogelijkheden van de vestigingen te verbeteren en te vergroten, gaat onverminderd door. Dit jaar kregen de wijkvestigingen Overvecht en Kanaleneiland aanpassingen, waardoor het gebouw en de faciliteiten buiten openingsuren voor derden toegankelijk is voor bijv. educatieve doeleinden. In de Centrale Bibliotheek werd ruimte vrij gemaakt voor een cursuslokaal.

Overeenkomst bouw Bibliotheek Leidsche Rijn Centrum getekend

De Bibliotheek Utrecht en gemeente de overeenkomst getekend voor de bouw van de Bibliotheek in Leidsche Rijn Centrum. De nieuwe vestiging zal twee verdiepingen hebben, met horeca en terras op het plein. Bij de voorbereiding zijn gesprekken gevoerd met jongeren, burgers en wijkorganisaties. De verwachting is dat deze nieuwe vestiging begin 2018 open gaat voor het publiek.

Herhuisvesting Afdeling Educatie

Door de sluiting van het oude filiaal Kanaleneiland aan de Trumanlaan was een nieuwe huisvesting nodig voor het team Educatie dat in dit filiaal zijn werkplek had. De nieuwe huisvesting werd gevonden in de ruimte van het voormalige filiaal Ondiep aan de Plantage, alwaar het team op 18 mei de dienstverlening voortzette.

Omgeving

Bibliotheekwet

Vanaf 1 januari 2015 is de Wet stelsel openbare bibliotheekvoorzieningen (Wsob), kortweg de bibliotheekwet, van kracht. De nieuwe bibliotheekwet sluit aan bij de veranderingen in de samenleving en bij de digitale ontwikkelingen in de bibliotheeksector. Op grond van deze wet worden de taken van het Sectorinstituut Openbare Bibliotheken (SIOB) en Stichting Bibliotheek.nl (BNL) per 1 januari 2015 overgedragen aan de Koninklijke Bibliotheek (KB). Het doel van deze integratie is de samenhang binnen het stelsel te versterken en verbreden.

In de bibliotheekwet zijn de vijf kernfuncties van de openbare bibliotheek beschreven:

- Het ter beschikking stellen van informatie
- Het bieden van mogelijkheden tot ontwikkeling en educatie
- Het bevorderen van lezen en laten kennismaken met literatuur
- Het organiseren van ontmoeting en debat
- Het laten kennis maken met kunst en cultuur

Koninklijke Bibliotheek

De nieuwe bibliotheekwet markeert een nieuw hoofdstuk in de wereld van de (openbare) bibliotheken. Op 1 januari 2015 zijn vier ondersteunende organisaties uit de bibliotheekwereld samen gegaan als Koninklijke Bibliotheek (KB). Dat zijn het Sectorinstituut Openbare Bibliotheken (SIOB), de Stichting Bibliotheek.nl (BNL), de Digitale Bibliotheek Nederlandse Letteren (DBNL) en de bestaande KB.

Nationale Bibliotheekpas (NBP)

De gezamenlijke bibliotheken in Nederland werken aan de Nationale Bibliotheekpas, waarmee klanten met één pas toegang krijgen tot alle dienstverlening van de bibliotheken in Nederland. Per 1 januari 2016 wordt de eerste stap gezet naar de NBP met het deelproject Gastlenen, waaraan ook BU deelneemt.

Digitaal abonnement

Openbare bibliotheken kunnen ook een digitale abonnementsvorm voor e-lezers aanbieden, 'lokaal digitaal'. Het tarief voor lokaal digitaal is € 42,- per jaar. De opbrengsten van deze ('digital only') abonnementen komen ten goede aan de bibliotheek waar het abonnement wordt afgesloten.

Gemeente Utrecht

Dit jaar stond in het teken van de uitvoering van de in 2014 door de gemeenteraad genomen beslissingen t.a.v. bezuinigingen en herhuisvesting Centrale Bibliotheek. De bezuinigingen zijn door de bibliotheek uitgewerkt in het Ondernemingsplan 2015-2020, en de toekomstplannen werden voorgelegd aan de gemeente, met nadruk op het nieuwe dienstverleningsaanbod, en de wijze van financiering.

Ten aanzien van de huisvesting werden belangrijke stappen gezet met de ondertekening van het contracten voor de wijkvestiging Leidsche Rijn Centrum, en uiteraard de herhuisvesting van de Centrale Bibliotheek op de Neude.

Inhoudelijk was de gemeente partner bij het project Leven & Leren, en bij de taalactiviteiten voor vluchtelingen.

Netwerk

Bibliotheken Service Centrum Utrecht

De acht Utrechtse bibliotheken en BiSC blijven zich gezamenlijk inzetten voor een toekomstbestendig bibliotheekstelsel. De bibliotheken staan de komende jaren voor een belangrijke uitdaging: het consolideren van de bestaande dienstverlening en parallel daaraan het innoveren en herijken van bibliotheekfuncties.

Bibliotheek Utrecht neemt onder meer diensten af op de terreinen automatisering, catalogus (onderhoud), transport en collectioneren.

BredeBieb

De BredeBieb is een community van openbare bibliotheken. De stuurgroep bestaat uit de directeuren van de bibliotheken van Utrecht, Nieuwegein, Assen en Arnhem en The Alignment House. De BredeBieb is een robuuste positionering van de openbare Bibliotheek waar zij zich als partner opstelt naar partijen in het sociaal domein op het gebied van: werk en inkomen, zorg en welzijn, 21st century skills en community vorming. Dit collectief biedt openbare bibliotheken een platform om snel, succesvol, daadkrachtig en maatschappelijk relevant te kunnen opereren.

Partners

BU werkt met partners om haar maatschappelijke doelen te bereiken. Dit doet zij o.a. met Setup, een gezelschap van creatieve technologen, kunstenaars en critici dat een breed publiek wil stimuleren vorm en inhoud te geven aan een nieuwe digitale cultuur. Setup is gehuisvest in de bibliotheek, en gezamenlijk werden projecten georganiseerd als CoderDojo (programmeren voor kinderen), Hackaton en de Nationale Verjaardagskalender (bewustzijn gevaren digitale media).

Ter voorbereiding op de Cultuurplanaanvraag 2017-2020 werden de banden met het Literatuurhuis Utrecht, Filmtheater 't Hoogt en het Nederlands Filmfestival Utrecht nader aangehaald. Deze plannen zijn gericht op activiteiten in, op en rond de nieuwe huisvesting op de Neude. Verdere partnerships worden voorbereid.

FINANCIËN

Stichting de Bibliotheek Utrecht	Realisatie 2015 €	Begroting 2015 €
Opbrengsten		
Gebruikersinkomsten	943.846	1.203.000
Specifieke dienstverlening	526.712	225.510
Diverse baten	326.142	544.658
Subsidies	11.502.058	11.322.969
Totaal opbrengsten	13.298.758	13.296.137
Exploitatiekosten		
Bestuur en organisatie	-223.645	-165.267
Huisvesting	-3.069.014	-3.177.307
Personeel	-7.596.944	-6.830.840
Administratie	-415.528	-428.875
Transport	-21.482	-26.168
Automatisering	-634.643	-615.540
Collectie & Media	-1.134.309	-1.407.858
Specifieke kosten	-48.845	-72.864
Overige kosten	-9.117	0
Totaal exploitatiekosten	-13.153.527	-12.724.719
Kapitaallasten		
Afschrijvingen materiele vaste activa	-409.945	-465.804
Rente lasten leningen gemeente	-82.918	-105.614
Totaal kapitaallasten	-492.863	-571.418
Resultaat	-347.632	0

Financieel beeld

Om een beeld van de financiële positie te geven is onderstaand een korte weergave van de balans en een analyse van het resultaat over 2015 opgenomen.

Activa	2015	Passiva	2015
Materiele vaste activa	2.776.384	Eigen vermogen	848.930
Vorderingen	970.868	Voorzieningen	938.254
Liquide middelen	<u>2.890.482</u>	Langlopende schulden	2.841.292
Totaal vlottende activa	3.861.350	Kortlopende schulden	2.009.258
Totaal Activa	6.637.734	Totaal Passiva	6.637.734

De Bibliotheek Utrecht heeft over 2015 een exploitatieresultaat van € -347.632. Het begrote exploitatieresultaat is € 0.

Financiële kengetallen

	2014	2015
Solvabiliteit	18%	13%
Eigen vermogen/subsidie inkomsten	10,20%	7,4%
Liquiditeitsratio	1,73	1,92

De solvabiliteit (eigen vermogen/ totaal vermogen) bedraagt eind 2015 13% en is gedaald ten opzichte van 2014. De verhouding eigen vermogen - subsidie inkomsten bedraagt 7,4% en is gedaald. De liquiditeitsratio (vlottende activa/ kortlopende schulden) bedraagt 1,92 en is gestegen.

Risicoanalyse

Bij de verzelfstandiging heeft de Bibliotheek voor de komende jaren een groot pakket aan bezuinigingen, besparingen en te realiseren inverteernde effecten voor haar rekening meegenomen in het Bedrijfsplan/meerjarenbegroting.

In 2013 is een risico-inventarisatie opgesteld. De meest urgente risico's zijn voorzien van voorgenomen acties in geval ze zich daadwerkelijk voordoen. Om te voorzien in de verschillende acties wordt gewerkt met een jaarplanning controlling en is een financieel handboek opgesteld. Ook in 2015 is de risicoanalyse elk half jaar geactualiseerd.

Subsidieverantwoording

Naast de reguliere subsidie van de Gemeente Utrecht ontving de BU in 2015 de volgende project- en doelsubsidies:

- Boekstart € 19.860,00
- Europe Direct € 17.500,00
- Kastelenproject € 2.500,00
- Pilot dBos VMBO € 15.000,00
- Read 2 Me € 3.725,00
- VVE activiteiten € 85.000,00
- Training Voorleescoördinatoren € 18.500,00
- U-pas € 48.905,85
- Taalcoach € 40.000,00
- Subsidie voorbereiding de Neude € 64.000,00

Inhoudelijk zijn deze projecten verantwoord in dit verslag, en de financiële verantwoording verloopt via de jaarrekening, en/of afzonderlijke accountantsverklaringen.

Gift

- Bibliotheek Utrecht ontving in 2015 een gift van € 5.000,- specifiek voor dienstverlening aan vluchtelingen.

VOORUITBLIK OP 2016

In 2016 wordt de organisatie verder ontwikkeld tot de Programmerende Bibliotheek die uitvoering kan geven aan het Ondernemingsplan. Dat vergt andere kwaliteiten in de organisatie. Daarnaast zijn er ook kwantitatieve aanpassingen nodig om de opgelegde bezuinigingstaakstellingen te kunnen halen. Het is onvermijdelijk dat hiervoor een ingreep in de vorm van een reorganisatie noodzakelijk is.

De focus voor 2016 ligt op de uitvoering van het Ondernemingsplan:

- aanpassing dienstverlening aan de "bestelling door de gemeente namens de stad";
- opereren als programmerende organisatie met doelgerichte marketing van diensten en producten gericht op specifieke groepen;
- gaan werken volgens de nieuwe principes voor interne financiering; wat kan kostendekkend worden aangeboden en waarvoor mag subsidie worden ingezet?

Eind 2016 moet voor zowel de nieuwe centrale bibliotheek op de Neude als voor de nieuwe bibliotheek in Leidsche Rijn Centrum het bestek gereed zijn, de omgevingsvergunning verleend en de aanbesteding afgerond zodat de aannemers in 2017 de bouw kunnen voltooien.

De Bibliotheek Utrecht werkt er, samen met partners, hard aan om ook die bibliotheken tot levendige publieke ontmoetingsplekken te maken voor informatie, ontplooiing, lezen, kunst, cultuur en debat. Voor de activiteitenprogrammering op de Neude zal BU voor de periode 2017-2020 een aanvraag doen in het kader van de Cultuurplansubsidie.

Begroting 2016

	Gerealiseerd 2015	Begroting 2016
Opbrengsten		
Contributies	943.846	1.203.000
Specifieke dienstverlening	526.712	225.510
Diverse baten	326.142	354.500
Subsidies	11.502.058	11.158.950
Totaal opbrengsten	13.298.758	12.941.960
Exploitatielasten		
Bestuur en organisatie	223.645	180.165
Huur en onderhoud gebouwen	3.069.014	3.080.442
Personeel in dienst	7.596.944	6.458.788
Administratie	415.528	434.022
Transport	21.482	26.312
Automatisering	634.643	653.651
Collectie	1.134.309	1.390.706
Specifieke dienstverlening	48.845	72.864
Overige kosten	9.117	136.643
Totaal exploitatiekosten	13.153.527	12.433.592
<i>Afschrijvingen materiële vaste activa</i>	409.945	398.763
<i>Rentelasten leningen Gemeente</i>	82.918	109.605
Totaal kosten	492.863	508.367
Resultaat	-347.632	0

Beheer en bestuur

Governance

De Stichting De Bibliotheek Utrecht werkt met het Raad van Toezichtmodel voor professionele organisaties. Deze vorm van bestuur is conform de uitgangspunten van de Code Cultural Governance. De Raad van Toezicht vervult daarbij goedkeurende, controlerende en adviserende taken en heeft bevoegdheden met betrekking tot belangrijke (strategische) keuzes en het bestuur. De directeur-bestuurder heeft de bestuursverantwoordelijkheid en stelt het beleid vast. De regels zijn vastgesteld in 2014, en worden door bestuur en Raad van Toezicht periodiek getoetst. De Bibliotheek overlegt jaarlijks de Eigen Verklaring Governance Code aan de Gemeente Utrecht.

Als directeur-bestuurder is aangesteld de heer Ton van Vlimmeren. De directeur vervult nevenfuncties als bestuurslid bij de stichting Pica (Beheersstichting Project voor geïntegreerde Catalogus Automatisering) en voorzitter van het bestuur van NBD|Biblion (Nederlandse Bibliotheek Dienst). De vergoedingen voor deze nevenfuncties komen ten goede aan de Bibliotheek Utrecht.

De stichting is gevestigd te Utrecht, St. Jacobstraat 127, 3511 BP en op 15 november 2012 ingeschreven bij de Kamer van Koophandel onder nummer 56471572.

Het jaarverslag en de jaarrekening worden (via de website) openbaar gemaakt. In de combinatie voldoet dit verslag daarmee aan de richtlijn voor jaarverslaglegging (RJ640).

Raad van Toezicht

Op 31 december 2015 bestond de Raad van Toezicht uit Laurent van den Nouwland, voorzitter; Maarten van Ditmarsch, vicevoorzitter; Jelle Kaldewaij, secretaris en de leden Miek Krol; Bob Vermaak (op voordracht van de OR) en Frank Verleg (tevens lid RvT Kunstuitleen Utrecht).

De Raad van Toezicht heeft tot taak toezicht te houden op het beleid van de directie en op de algemene gang van zaken in de stichting. De RvT staat de directie met advies terzijde en kan indien nodig ingrijpen. De RvT richt zich bij de vervulling van zijn taak op het belang van de stichting en weegt daarbij de belangen af van de bij de stichting betrokkenen. De raad van toezicht heeft ter ondersteuning van zijn eigen functioneren een remuneratiecommissie en een auditcommissie in het leven geroepen.

Verslag van de raad van toezicht

De raad van toezicht heeft tot taak toezicht te houden op het beleid van de directie en op de algemene gang van zaken in de stichting. De raad van toezicht staat de directie met advies

terzijde en kan indien nodig ingrijpen. De raad van toezicht richt zich bij de vervulling van zijn taak op het belang van de stichting en weegt daarbij de belangen af van de bij de stichting betrokkenen. De raad van toezicht heeft ter ondersteuning van zijn eigen functioneren een remuneratiecommissie en een auditcommissie in het leven geroepen.

De raad van toezicht is in 2015 vijf keer bij elkaar geweest. Van elke vergadering is een verslag gemaakt. De belangrijkste onderwerpen die zijn besproken zijn:

- Goedkeuring Jaarrekening en jaarverslag 2014;
- Tussentijdse resultaten;
- De Meerjarenraming;
- De Begroting 2016;
- Het Jaarplan 2016;
- Huisvesting Centrale Bibliotheek en andere huisvestingsissues;
- Het Reorganisatieplan 2016;
- Het Ondernemingsplan 2015-2019
- Het vrijwilligersbeleid;
- Overleg met ondernemersraad;
- Wijziging statuten;
- Verslag van de auditcommissie;
- Verslag van de remuneratiecommissie;
- Verslag periodiek overleg met de wethouder;
- Oprichting Stichting Realisatie de Bibliotheek Utrecht;
- De stand van zaken met betrekking tot de Kunstuitleen.

Ook de remuneratiecommissie en de auditcommissie zijn meerdere keren bij elkaar geweest. Tenslotte heeft er periodiek overleg met de ondernemersraad plaatsgevonden. De Stichting Bibliotheek Utrecht heeft in 2015 haar maatschappelijke functie goed uitgeoefend.

In maart 2015 heeft een zelfevaluatie van het functioneren van de raad van toezicht plaatsgevonden. Er hebben zich geen wijzigingen voorgedaan in de samenstelling van de raad.

Gang van zaken in 2015

2015 was een innoverend jaar voor de bibliotheek. De zoektocht naar een nieuwe huisvesting voor de centrale bibliotheek werd voortgezet. Hierbij voerde wethouder Jeroen Kreijkamp op verzoek van de gemeenteraad de regie. In samenwerking met de wethouder heeft de bibliotheek alle mogelijkheden onderzocht om te komen tot een short list van locaties, waar binnen de financiële kaders van de gemeente en de eisen gesteld door de bibliotheek de centrale bibliotheek gehuisvest zou kunnen worden. In juni viel onze keuze op het oude postkantoor op het Neude. De keuze op het Neude werd door alle stakeholders goed ontvangen en kreeg in het bijzonder een brede steun van de medewerkers en wekte enthousiasme bij de Utrechtse bevolking. De plannen voor de huisvesting op het Neude worden sindsdien verder uitgewerkt. We rekenen er op dat de plannen binnenkort definitief worden gemaakt en worden goedgekeurd door alle betrokkenen en de nieuwe bibliotheek gerealiseerd kan gaan worden.

Onder begeleiding van Berenschot is op basis van de in 2015 in opdracht van de gemeente opgestelde Brandsheet een Ondernemingsplan 2015-2019 opgesteld. In dit Ondernemingsplan wordt, naast de sociaalmaatschappelijke rol van de bibliotheek, het belang van het ondernemen in het maatschappelijk domein uiteengezet en vervolgens in

concrete plannen uitgewerkt. De bibliotheek gaat een belangrijke transitie doormaken naar een ondernemende en innovatieve bibliotheek met een dekkend netwerk van sterke wijkvestigingen rondom een nieuwe en moderne centrale bibliotheek op het Neude. In 2015 heeft de bibliotheek wederom mooie resultaten geboekt. Het aantal leners steeg naar meer dan 70.000, er zijn meer dan 500 cursussen, activiteiten en programma's verzorgd, de nieuwe bibliotheek op Kanaleneiland werd geopend, de Bibliotheek was aanwezig op het Bevrijdingsfestival, het project Ouderen in de Wijk werd door het Ministerie van Sociale Zaken en Werkgelegenheid gesubsidieerd, de Bibliotheek werd opnieuw gecertificeerd en nog veel meer. Resultaten waar we trots op kunnen zijn en waar mee wij de directie en de medewerkers van de bibliotheek van harte feliciteren.

Rooster van Aftreden

1e periode

Naam	Intrede	Einde 1e periode	Op voordracht van:
Laurent van den Nouwland	14 november 2012	14 november 2016	Ondernemingsraad
Miek Krol	14 november 2012	14 november 2016	
Maarten van Ditmarsch	14 november 2012	14 november 2016	
Jelle Kaldewaij	14 november 2012	14 november 2016	
Bob Vermaak	15 april 2013	15 april 2017	
Frank Verleg	14 oktober 2013	14 oktober 2017	

2e periode

Naam	Intrede	Einde 2e periode	Op voordracht van:
Laurent van den Nouwland	14 november 2012	14 november 2020	Ondernemingsraad
Miek Krol	14 november 2012	1 januari 2019	
Maarten van Ditmarsch	14 november 2012	1 januari 2018	
Jelle Kaldewaij	14 november 2012	1 januari 2020	
Bob Vermaak	15 april 2013	15 april 2021	
Frank Verleg	14 oktober 2013	14 oktober 2021	

Frank Verleg is tevens lid van de Raad van Toezicht van de Kunstuitleen.

Functies en nevenfuncties

Onderstaand treft u een overzicht aan van de functies en nevenfuncties aan van de leden van de raad van toezicht:

Naam	Functie	Nevenfuncties
Laurent van den Nouwland	Hoofd Audit Rabobank Lokale banken	Lid Bestuur Stichting Cultuurpromotie Utrecht Lid Raad van Toezicht Stichting Liniebreed Ondernemen Lid Raad van Advies Hogiaf
Miek Krol	Hoofd Juridische Zaken en Secretaris Raden van Toezicht Universiteit en Hogeschool van Amsterdam	Voorzitter beroepscommissie registraties NIP (psychologenregister) Voorzitter beroepscommissie accreditaties NIP-kinder- en jeugdpsycholoog en NVO-orthopedagoog-generalist

Maarten van Ditmarsch	Gepensioneerd, was manager bij de landelijke koepel van chronisch zieken-en gehandicaptenorganisaties en gemeenteraadslid te Utrecht.	Voorzitter St. Orgelcomité Utrecht Penningmeester St. Joods Monument Utrecht Kerkrentmeester personeel Tuindorpkerk Lid RvT Begraafplaats Oud-Zuilen Voorzitter St. Maartensberaad Utrecht Penningmeester Stichting Vrienden van den huize St. Eloy Lid RvT Stichting Bibliotheek Neude (vanaf oprichting stichting)
Jelle Kaldewaij	Directeur Nationaal Regieorgaan Onderwijsonderzoek	Voorzitter RvT Stichting Heemlanden College te Houten
Bob Vermaak	Commercieel directeur / consultant Wiekiesjij Ondernemingsraden	Geen
Frank Verleg	Partner Blömer accountants en adviseurs	Lid bestuur van de Algemene Hulpdienst Nieuwegein Voorzitter commissie verbonden aan het bestuur van bedrijfsensociëteit de Nieuwe Lid Raad van Toezicht Kunstuitleen Utrecht

Vergoeding van de leden van de raad van toezicht

Leden van de raad van toezicht ontvingen op jaarbasis € 1000. De voorzitter ontving over 2013 een vergoeding van € 1.500. Jaarlijks kan de vergoeding worden geïndexeerd.

Naam	Periode	Bezoldiging
Laurent van den Nouwland	2015	€ 1.500
Miek Krol	2015	€ 1.000
Maarten van Ditmarsch	2015	€ 1.000
Jelle Kaldewaij	2015	€ 1.000
Bob Vermaak	2015	€ 1.000
Frank Verleg	2015	€ 1.000

Laurent van den Nouwland
Voorzitter van de raad van toezicht

Bijlage 1. Effect- en prestatie-indicatoren

	Resultaat 2014	Beoogd resultaat 2015	Resultaat per 31 dec 2015
Algemeen			
Leners (abonementhouders/leden)	66.273	65.000	71.133
Aantal fysieke bezoeken	1.319.517	1.350.000	1.293937
Digitale bibliotheek/bezoekers website	950.668	1.000.000	936.581
Collectie & Informatie			
Aantal uitleningen	2.748.782	2.750.000	2.640.728
Mediabezit	598.270	675.000	548.971
Educatie			
Deelname Voorscholen	90 %	90%	90%
Deelname PSZ/ KDV	50 %	50%	50%
Deelname scholen primair onderwijs	90 %	90%	90%
Deelname scholen voortgezet onderwijs	50 %	50%	50%
Uitgezette project/wisselcollecties	2.043	2.100	2.246
Groepsbezoeken leesbevordering 0-4 jarigen	207	240	221
Aantal groepen leesbevordering 4-12 jarigen	413	400	416
+ schrijversbezoeken	86	100	78
Overige groepsbezoeken	120	50	
Aantal groepen media educatie jeugd (informatie zoeken)	81	75	44
Aantal groepen leesbevordering en media educatie VO	116	100	258
Cultuurparticipatie & Ontmoeting			
Aantal dagdelen culturele, informatieve en niet-structurele educatieve activiteiten/exposities/ tentoonstellingen	237	250	542
Aantal deelnemers culturele, informatieve en niet-structurele educatieve `dagdelen`	7.142	9.000	14.131
Waarvan deelnemers jeugd tot 12 jaar (Kinderboekenweek etc.)	2.380	1.500	3.541

Bijlage 2. Openingstijden 2015

Centrale Bibliotheek ma 13.00 - 21.00 di 10.00 - 18.00 wo 10.00 - 18.00 do 10.00 - 21.00 vr 10.00 - 18.00 za 10.00 - 17.00 zo 13.00 - 17.00	Hoograven ma 14.00 - 18.00 di 10.00 - 18.00 wo 14.00 - 18.00 do gesloten vr 14.00 - 20.00 za 10.00 - 15.00	Kanaleneiland ma 10.00 - 17.30 di 09.00 - 17.30 wo 09.00 - 17.30 do 09.00 - 17.30 vr 14.00 - 17.30 za 12.00 - 17.00
Lunetten ma 14.00 - 17.30 di gesloten wo 14.00 - 17.30 do 14.00 - 20.00 vr 14.00 - 17.30 za 10.00 - 13.30	Oog in Al ma gesloten di 10.00 - 17.30 wo 10.00 - 17.30 do 14.00 - 17.30 vr 14.00 - 17.30 za 12.00 - 17.00 zo. 12.00 - 17.00	
Overvecht ma gesloten di 10.00 - 17.30 wo 10.00 - 17.30 do 10.00 - 20.00 vr 10.00 - 17.30 za 11.00 - 16.00	Tuinwijk ma gesloten di 10.00 - 18.00 wo 14.00 - 18.00 do 14.00 - 20.00 vr 14.00 - 18.00 za 10.00 - 15.00	Zuilen ma 14.00 - 18.00 di 14.00 - 18.00 wo 10.00 - 18.00 do gesloten vr 14.00 - 20.00 za 10.00 - 15.00
De Meern ma 14.00 - 17.00 di 10.00 - 12.00 14.00 - 17.00 wo 14.00 - 17.00 do 14.00 - 17.00 vr 14.00 - 17.00 18.00 - 20.00 za 10.00 - 13.00	Parkwijk ma 14.00 - 17.00 di gesloten wo 14.00 - 17.00 do 14.00 - 20.00 vr 14.00 - 17.00 za 10.00 - 14.00	Vleuten ma 9.00 - 17.00 di 9.00 - 17.00 wo 9.00 - 17.00 do 9.00 - 21.00 vr 9.00 - 17.00 za gesloten <i>Servicepunt openingstijden conform wijkservicecentrum</i>
Vleuterweide ma 10.00 - 18.00 di 10.00 - 18.00 wo 10.00 - 18.00 do 10.00 - 18.00 vr 10.00 - 20.00 za 11.00 - 17.00	Jeugdbibliotheek Waterwin ma 14.00 - 17.00 Di 14.00 - 17.00 Wo 14.00 - 17.00 do 14.00 - 17.00 vr 14.00 - 17.00 za gesloten	

Colofon

Missie & Visie

De Stichting de Bibliotheek Utrecht is op 14 november 2012 opgericht met als doel 'Het verzorgen van kennis- en cultuuroverdracht in de meest ruime zin van het woord, waaronder in ieder geval het opzetten en uitvoeren van bibliotheekwerk, op een zodanige wijze dat er een divers en kwalitatief goed aanbod van diensten is, voor een breed publiek en van voldoende omvang'. Het werk van de stichting omvat vijf kernfuncties: lezen, leren, informeren, cultuur, ontmoeting en debat.

De Bibliotheek Utrecht levert een actieve bijdrage aan de maatschappelijke participatie van alle burgers door het bieden van vrije en laagdrempelige toegang tot media als bronnen van kennis en cultuur. De Bibliotheek Utrecht gelooft in zelfontplooiing van iedereen en ondersteunt dat door het bieden van een inspirerende omgeving waar mensen kunnen leren, zich informeren en ontspannen.

De visie van de Bibliotheek Utrecht is: 'een vrij toegankelijke en inspirerende plek in de stad en in de wijk te (willen) zijn om te informeren, te recreëren en te verdiepen en in het teken te staan van een leven lang leren en ontdekken'.

Algemene gegevens

Stichting De Bibliotheek Utrecht
Postbus 80
3500 AB Utrecht

Contactpersoon:
Dhr. T. van Vlimmeren, directeur-bestuurder
030 – 2861872
directie@bibliotheekutrecht.nl

KvK Utrecht 56471572
Bankrekening: NL88 RABO 0300 4095 08

De Bibliotheek Utrecht is door de Belastingdienst geregistreerd als
Algemeen Nut Beogende Instelling (ANBI)

Redactie

Tekst: Herman Scheffer / Huub Leenen
Lay-out: Karin Telleman

Deel 2. Jaarrekening 2015

INHOUDSOPGAVE

JAARREKENING

1	Balans per 31 december 2015 (na voorstel resultaatbestemming)	4
2	Staat van baten en lasten over 2015	6
3	Kasstroomoverzicht 2015	7
4	Grondslagen voor waardering en resultaatbepaling	8
5	Toelichting op de balans per 31 december 2015	11
6	Toelichting op de staat van baten en lasten over 2015	18
7	Overige informatie	24

2. Staat van baten en lasten over 2015

	Realisatie 2015	Begroting 2015	Realisatie 2014
	€	€	€
Baten			
Subsidies	11.502.058	11.322.969	11.663.365
Gebruikersinkomsten	943.846	1.203.000	1.330.525
Specifieke dienstverlening	526.712	225.510	400.486
Diverse baten	326.142	544.658	460.163
Totaal baten	13.298.758	13.296.137	13.854.539
Lasten			
Bestuur en organisatie	223.645	165.267	210.677
Huisvesting	3.347.720	3.521.502	3.351.519
Personeel	7.596.944	6.830.840	6.904.025
Administratie	415.528	428.875	433.670
Transport	29.462	34.184	32.958
Automatisering	757.903	729.169	734.294
Collectie en media	1.134.309	1.407.858	1.549.053
Specifieke kosten	48.845	72.864	70.658
Overige kosten	9.117	-	58
Financiële baten en lasten	82.917	105.578	93.985
Totaal lasten	13.646.390	13.296.137	13.380.897
Saldo	-347.632	-	473.642
Resultaatbestemming			
Algemene reserve	-47.530	-	-
Bestemmingsreserves	-300.102	-	473.642
	-347.632	-	473.642

3. Kasstroomoverzicht 2015

Het kasstroomoverzicht is opgesteld volgens de indirecte methode.

	2015		2014	
	€	€	€	€
Kasstroom uit operationele activiteiten				
Resultaat	-264.715		567.627	
Aanpassingen voor:				
Afschrijvingen	451.434		543.249	
Mutatie voorzieningen	731.738		-3.900	
Veranderingen in het werkkapitaal:				
Mutatie vorderingen	799.366		35.545	
Mutatie kortlopende schulden (exclusief kortlopend deel van de langlopende schulden)	-53.811		-418.480	
Kasstroom uit bedrijfsoperaties		1.664.012		724.041
Rentelasten		-82.916		-93.987
Kasstroom uit operationele activiteiten		1.581.096		630.054
Kasstroom uit investeringsactiviteiten				
Investerings in materiële vaste activa	-305.112		-952.266	
Desinvesteringen materiële vaste activa	-		452.178	
Kasstroom uit investeringsactiviteiten		-305.112		-500.088
Kasstroom uit financieringsactiviteiten				
Aflossing obligatie- en onderhandse leningen	-174.989		-133.500	
Mutatie vervallen consolidaties langlopende schulden	-		-41.488	
Kasstroom uit financieringsactiviteiten		-174.989		-174.988
		1.100.995		-45.022
Samenstelling geldmiddelen				
	2015		2014	
	€	€	€	€
Liquide middelen per 1 januari		1.789.487		1.834.509
Mutatie liquide middelen		1.100.995		-45.022
Geldmiddelen per 31 december		2.890.482		1.789.487

4. Grondslagen voor waardering en resultaatbepaling

ALGEMEEN

Activiteiten

De Bibliotheek Utrecht heeft ten doel het verzorgen van kennis- en cultuuroverdracht in de meest ruime zin van het woord, waaronder in ieder geval het opzetten en uitvoeren van bibliotheekwerk, op een zodanige wijze dat er een divers en kwalitatief goed aanbod van diensten is, voor een breed publiek toegankelijk en van voldoende omvang.

ALGEMENE GRONDSLAGEN VOOR DE OPSTELLING VAN DE JAARREKENING

De stichting de Bibliotheek Utrecht is feitelijk gevestigd op St. Jacobsstraat 127, 3511 BP te Utrecht en ook statutair gevestigd te Utrecht, bekend bij de KvK onder nummer 852141269 . De jaarrekening is opgesteld volgens de richtlijnen RJ 640.

De jaarrekening is opgemaakt op basis van historische kostprijs. De waardering van activa en passiva geschiedt, voor zover niet anders is vermeld, tegen nominale waarde.

Baten worden toegerekend aan de periode waarop ze betrekking hebben. Lasten worden verantwoord in het jaar waarin ze voorzienbaar zijn.

Vergelijking met voorgaand jaar

De gehanteerde grondslagen van waardering en van resultaatbepaling zijn ongewijzigd gebleven ten opzichte van het voorgaande jaar. De cijfers voor 2014 zijn, waar nodig, gerubriceerd teneinde vergelijkbaarheid met 2015 mogelijk te maken.

Schattingen

Om de grondslagen en regels voor het opstellen van de jaarrekening te kunnen toepassen, is het nodig dat het bestuur van Stichting de Bibliotheek Utrecht zich over verschillende zaken een oordeel vormt, en dat het bestuur schattingen maakt die essentieel kunnen zijn voor de in de jaarrekening opgenomen bedragen. Indien het voor het geven van het in artikel 2:362 lid 1 BW vereiste inzicht noodzakelijk is, is de aard van deze oordelen en schattingen inclusief de bijbehorende veronderstellingen opgenomen bij de toelichting op de betreffende jaarrekeningposten.

GRONDSLAGEN VOOR DE WAARDERING VAN ACTIVA EN PASSIVA

Algemeen

Materiële vaste activa

De materiële vaste activa is gewaardeerd tegen verkrijgingsprijs verminderd met de cumulatieve afschrijvingen. Op de terreinen wordt niet afgeschreven.

Gebouwen	Lineair	20 jaar
Huurdersbelang	Annuiteit	10 jaar
Inventaris en inrichting	Lineair	10 jaar
Automatisering	Lineair	5 jaar
Vervoersmiddelen	Lineair	5 jaar

Vorderingen en overlopende activa

De vorderingen worden bij eerste verwerking opgenomen tegen de reële waarde en vervolgens gewaardeerd tegen de geamortiseerde kostprijs. De reële waarde en geamortiseerde kostprijs zijn gelijk aan de nominale waarde. Noodzakelijk geachte voorzieningen voor het risico van oninbaarheid worden in mindering gebracht. Deze voorzieningen worden bepaald op basis van individuele beoordeling van de vorderingen.

Liquide middelen

De liquide middelen zijn gewaardeerd tegen de nominale waarde. Indien middelen niet ter vrije beschikking staan, dan wordt hiermee bij de waardering rekening gehouden.

Voorzieningen

Een voorziening wordt gevormd voor verplichtingen waarvan het waarschijnlijk is dat zij zullen moeten worden afgewikkeld en waarvan de omvang redelijkerwijs is te schatten. De omvang van de voorziening wordt bepaald door de beste schatting van de bedragen die noodzakelijk zijn om de desbetreffende verplichtingen en verliezen per balansdatum af te wikkelen. Voorzieningen worden gewaardeerd tegen nominale waarde.

Overige voorzieningen

Jubilea

De voorziening jubilea betreft de geschatte kosten voor de uit te keren jubileumuitkeringen. De voorziening is berekend op basis van de bepalingen in de CAO. De voorziening wordt berekend op basis van het aantal dienstjaren en de kans op het behalen van het jubileum voor de komende 40 jaar.

Sloopkosten Parkwijk

De voorziening sloopkosten Parkwijk is voor de sloopkosten van de locatie Parkwijk medio 2018.

Langdurig zieken

De Voorziening langdurig zieken is in het leven geroepen om de kosten van langdurig zieken, waarbij de kans op herstel minimaal is, op te kunnen vangen.

Reorganisatie

De voorziening Reorganisatie is voor de reorganisatie die in 2016 plaats zal vinden.

Langlopende en kortlopende schulden

Opgenomen leningen en schulden worden bij eerste verwerking opgenomen tegen de reële waarde en vervolgens gewaardeerd tegen de geamortiseerde kostprijs.

GRONDSLAGEN VOOR RESULTAATBEPALING

Exploitatiesubsidies

Exploitatiesubsidies worden ten gunste van de staat van baten en lasten gebracht in het jaar ten laste waarvan de gesubsidieerde uitgaven komen/waarin de opbrengsten zijn gedeerd/waarin het exploitatietekort zich heeft voorgedaan.

Contributies en overige baten

De contributies en overige baten worden toegerekend aan het jaar waar ze betrekking op hebben.

Financiële baten en lasten

De rentebaten en rentelasten betreffen de op de verslagperiode betrekking hebbende rente-opbrengsten en rentelasten van uitgegeven en ontvangen leningen.

GRONDSLAGEN VOOR DE OPSTELLING VAN HET KASSTROOMOVERZICHT

Het kasstroomoverzicht is opgesteld volgens de indirecte methode. Het is afgeleid van de exploitatierekening en de mutaties in de begin- en eindbalans.

5. Toelichting op de balans per 31 december 2015

ACTIVA

VASTE ACTIVA

Materiële vaste activa

	Gebouwen en terreinen	Inventaris	Vervoer- middelen	Automa- tisering	Totaal
	€	€	€	€	€
<i>Boekwaarde per 1 januari 2015</i>					
Aanschaffingswaarde	2.436.914	4.721.060	151.303	3.114.372	10.423.649
Cumulatieve afschrijvingen en waardeverminderingen	-868.866	-3.726.789	-129.690	-2.775.598	-7.500.943
	<u>1.568.048</u>	<u>994.271</u>	<u>21.613</u>	<u>338.774</u>	<u>2.922.706</u>
<i>Mutaties</i>					
Investeringen	30.836	230.610	-	43.666	305.112
Afschrijvingen	-41.603	-278.591	-7.980	-123.260	-451.434
	<u>-10.767</u>	<u>-47.981</u>	<u>-7.980</u>	<u>-79.594</u>	<u>-146.322</u>
<i>Boekwaarde per 31 december 2015</i>					
Aanschaffingswaarde	2.467.750	4.951.670	151.303	3.158.038	10.728.761
Cumulatieve afschrijvingen en waardeverminderingen	-910.469	-4.005.380	-137.670	-2.898.858	-7.952.377
Boekwaarde per 31 december 2015	<u>1.557.281</u>	<u>946.290</u>	<u>13.633</u>	<u>259.180</u>	<u>2.776.384</u>

VLOTTENDE ACTIVA

Vorderingen

	31-12-2015	31-12-2014
	€	€
Debiteuren		
Debiteuren	190.062	139.904
Subsidies	-	1.311.501
	<u>190.062</u>	<u>1.451.405</u>

De gemeente heeft de reguliere subsidie in 2015 geheel overgemaakt. In 2014 stond een deel van de subsidie nog open.

Overige belastingen en premies sociale verzekeringen

Omzetbelasting	<u>259.564</u>	<u>199.793</u>
----------------	----------------	----------------

Overige vorderingen

Borgsommen	5.861	5.861
Fietsplan	872	4.645
Clearing	-	4.608
	<u>6.733</u>	<u>15.114</u>

Door de invoering van de WKR is de mogelijkheid om gebruik te maken van het fietsplan komen te vervallen. De rekening clearing wordt in 2015 niet meer gebruikt.

Overlopende activa

ICT	18.492	-
Nog te ontvangen huur provinciaal collectioneren (2015) en dubbel betaald (2014)	7.932	8.490
Rente	35.452	-
Diversen	17.949	195
Vooruit betaalde huur	318.087	42.179
Personeelskosten KU	19.807	-
Upas	40.000	40.000
Nog te ontvangen uit vorige jaren	-	13.058
Projecten	56.790	-
	<u>514.509</u>	<u>103.922</u>

De post ICT betreft de vooruitbetaalde ICT kosten voor service en onderhoud. De post diversen bestaat uit een aantal kleine vooruitbetaalde facturen. De personeelskosten KU zijn de loonkosten voor de maand december voor de medewerkers die gedetacheerd zijn bij de Kunstuitleen. De Upas betreft de korting die gegeven wordt aan de inwoners van de gemeente Utrecht die onder een bepaalde inkomens grens zitten. Hier wordt een doelsubsidie voor ontvangen van de gemeente Utrecht. Onder de post Projecten staat het saldo van de externe projecten waar de bibliotheek de administratie voor voert.

	31-12-2015	31-12-2014
	€	€
Liquide middelen		
ABN AMRO Bank N.V.	129.955	1.781.547
Rabobank	2.752.336	-
Kas	5.889	7.276
Gelden onderweg	2.302	664
	<u>2.890.482</u>	<u>1.789.487</u>

PASSIVA

Eigen vermogen

	2015	2014
	€	€
Algemene reserve		
Stand per 1 januari	722.921	722.921
Resultaatbestemming	-47.530	-
Stand per 31 december	<u>675.391</u>	<u>722.921</u>

31-12-2015	31-12-2014
€	€

Bestemmingsreserves

Huisvesting team Educatie	71.046	71.047
Egalisatiereserve	102.493	402.595
	<u>173.539</u>	<u>473.642</u>

De reserve voor huisvesting team Educatie is gevormd voor de extra kosten voor de tijdelijke huur van het team tot de Neude wordt opgeleverd. De Egalisatiereserve is in 2014 gevormd om de innovatie te kunnen uitvoeren die nodig is om de omslag te maken naar de "nieuwe" bibliotheek. Het resultaat van 2015 is conform de verdeling eigen opbrengsten ten opzichte van de subsidie opbrengsten (zijnde 86,33% om 13,67%) ten laste gebracht van deze reserve.

Huisvesting team Educatie

Stand per 1 januari	71.046	-
Resultaatbestemming	-	71.047
Stand per 31 december	71.046	<u>71.047</u>

Egalisatiereserve

Stand per 1 januari	402.595	-
Resultaatbestemming	-300.102	402.595
Mutatie	-	-
Stand per 31 december	102.493	<u>402.595</u>

Vorzieningen

Overige voorzieningen

Egalisatievoorziening	37.900	62.900
transporteren	37.900	<u>62.900</u>

Jaarrekening Stichting de Bibliotheek Utrecht

	31-12-2015	31-12-2014
	€	€
Transport	37.900	62.900
Jubilea	45.858	53.329
Sloopkosten Parkwijk	50.000	50.000
Langdurig zieken	-	40.287
Reorganisatie voorziening	804.496	-
	<u>938.254</u>	<u>206.516</u>

	Stand per 1 januari 2015	Dotatie	Onttrekking	Stand per 31 december 2015
	€	€	€	€
Egalisatievoorziening	62.900	-	-25.000	37.900
Jubilea	53.329	798	-8.269	45.858
Sloopkosten Parkwijk	50.000	-	-	50.000
Langdurig zieken	40.287	-	-40.287	-
Reorganisatie voorziening	-	804.496	-	804.496
	<u>206.516</u>	<u>805.294</u>	<u>-73.556</u>	<u>938.254</u>

De voorziening Jubilea is gevormd voor de uit te betalen jubileumuitkeringen. De in 2015 uitbetaalde jubilea uitkeringen zijn onttrokken aan de voorziening. De voorziening wordt ieder jaar bepaald op basis van het personeelsbestand en de kans dat het jubileum wordt gehaald.

De voorziening Egalisatie is overgedragen door de Gemeente Utrecht bij de verzelfstandiging als tegemoetkoming in de personeelskosten boven CAO Openbare Bibliotheken voor het salaris van de directeur. De voorziening Sloopkosten is gevormd voor de sloop van de tijdelijke vestiging in Parkwijk medio 2018. De voorziening voor de reorganisatie is gevormd voor de reorganisatie die in 2016 plaats zal vinden.

Langlopende schulden

	Lening Gemeente Utrecht	Meerwaarde panden	Totaal
Stand begin boekjaar	2.269.500	746.779	3.016.279
Aflossing	-133.500		-133.500
Vrijval		-41.487	-41.487
Stand eindboekjaar	<u>2.136.000</u>	<u>705.292</u>	<u>2.841.292</u>

Het langlopende deel van de lening bedraagt € 2.002.500

Het kortlopende deel van de lening bedraagt € 133.500

De lening is ingegaan op 1 januari 2013 en heeft een looptijd van 20 jaar. Het rentepercentage is vastgesteld op 4%.

Kortlopende schulden

	31-12-2015	31-12-2014
	€	€
Crediteuren		
Crediteuren	334.859	297.925
Overige belastingen en premies sociale verzekeringen		
Loonheffing	243.685	247.256
Pensioenen	99.380	174.634
	343.065	421.890
Overlopende passiva		
Vakantiegeld	211.316	211.382
Vakantiedagen en compensatie-uren	175.065	193.319
Rente- en bankkosten	11.220	8.164
Tegoed op passen leden	73.904	161.167
Nog te besteden subsidie	30.000	181.919
Projecten	-	18.588
Vooruitontvangen contributies	553.613	-
Te verrekenen Bicaf Wise	5.381	6.833
Diverse posten nog te betalen	137.335	428.382
	1.197.834	1.209.754

De post tegoed op passen leden bestond in 2014 uit zowel de verplichting op contributie (€ 95.454) , de deposito's leden (€ 57.568) en de verplichting tegoedbonnen (€ 8.145). In 2015 is de post vooruitontvangen contributies apart weergegeven. De vooruitontvangen contributies bestaat uit het bedrag van de contributies wat betrekking heeft op 2016. De post diverse posten nog te betalen bestaan voor € 41.730 uit advieskosten derden inzake de Neude, voor €16.460 uit aanschaf boeken, voor € 9.008 uit leasekosten automatisering, voor € 13.500 uit accountantskosten, voor € 2.845 uit advieskosten, voor € 8.044 uit energie kosten en voor het overige deel uit diverse kleinere nog te betalen posten. In de post diverse posten nog te betalen zat in 2014 de nog te betalen leenrechtvergoeding voor € 295.000.

Niet in de balans opgenomen verplichtingen

Verplichtingen

De volgende verplichtingen zijn aangegaan:

Huisvesting

Voor 10 vestigingen heeft de Bibliotheek een huurovereenkomst met de Gemeente Utrecht, 5 hiervan zijn voor onbepaalde tijd. Voor de overige 5 vestigingen zijn huurovereenkomsten met verschillende looptijden afgesloten, Kanaleneiland 20 jaar, Oog in Al 10 jaar, Vleuterweide 35 jaar, Waterwin 6 jaar en 9 maanden, Vleuten 4 jaar. Voor 3 vestigingen zijn overeenkomsten met andere partijen gesloten. Hoograven 5 jaar met verlenging van 5 jaar, Plantage 2 jaar en St. Jacobsstraat 2 jaar met verlenging van 2 jaar en 6 maanden. De totale huurverplichting bedraagt op jaarbasis € 2.065.966. De huurprijzen worden jaarlijks geïndexeerd.

De Bibliotheek Utrecht heeft voor de schoonmaak van de vestigingen een overeenkomst gesloten met Gom schoonhouden BV. Deze overeenkomst is onderdeel van de Raamovereenkomst Schoonmaak van de Gemeente Utrecht. De overeenkomst heeft een looptijd van 2 jaar met de mogelijkheid tot verlenging van 2 maal een jaar. De jaarlijkse verplichting bedraagt € 181.000.

Automatisering

Voor het technisch en functioneel beheer van de applicatie voor de leden en uitleen administratie heeft de Bibliotheek een overeenkomst gesloten met de BiSC. Deze overeenkomst loopt tot en met december 2016 met stilzwijgende verlenging van een jaar. De jaarlijkse verplichting bedraagt € 129.540 en wordt jaarlijks geïndexeerd.

Voor het technisch en functioneel beheer van de lokale ICT-voorzieningen heeft de Bibliotheek Utrecht een overeenkomst gesloten met de BiSC voor onbepaalde tijd, welke per jaar opzegbaar is. De jaarlijkse verplichting bedraagt € 147.064 en wordt jaarlijks geïndexeerd.

Voor het onderhoud van de RIFD-apparatuur het de Bibliotheek Utrecht een service overeenkomst gesloten met Kno-tech. De overeenkomst loopt voor 2 jaar met stilzwijgende verlenging van 2 jaar. De jaarlijkse verplichting bedraagt € 5.888

Administratie

De Bibliotheek Utrecht heeft de F- en P-functie uitbesteed. De overeenkomst loopt tot december 2018. De jaarlijkse verplichting bedraagt € 265.065 en wordt jaarlijks geïndexeerd.

Voor de copiers heeft de Bibliotheek een huurovereenkomst met Canon gesloten. Deze overeenkomst in aangegaan voor 5 jaar. De jaarlijkse verplichting voor de huur van de copiers bedraagt € 8.700.

Voor de beveiliging is een contract afgesloten met G4S. De jaarlijkse verplichting bedraagt € 3.435.

Voor de werving van de fondsen voor de Neude is een contract afgesloten met Kirkman voor € 150.000.

De verplichtingen voor de bouw van de Neude betreffen met name de advieskosten. Deze bestaan uit de volgende posten: bouwadvies (€ 223.830), adviseur constructies (€ 10.000), horeca advies (€ 18.850), theateradvies (€ 15.125). Het totaal bedraagt € 267.855.

6. Toelichting op de staat van baten en lasten over 2015

	Realisatie 2015	Begroting 2015	Vershil 2015	Realisatie 2014
	€	€	€	€
Subsidies				
Subsidies	11.187.068	11.197.156	-10.088	11.477.066
Doelsubsidies	314.990	125.813	189.177	186.299
	<u>11.502.058</u>	<u>11.322.969</u>	<u>179.089</u>	<u>11.663.365</u>

De doelsubsidies bestaan uit: Boekstart 2015 (€ 19.860,00) Europe Direct (€ 17.500,00), Kastelenproject (€ 2.500,00), Pilot dBos VMBO (€ 15.000,00), Read 2 Me (€ 3.725,00), VVE activiteiten (€ 85.000,00), Training Voorleescoördinatoren (€ 18.500,00), U-pas (€48.905,85), Taalcoach (€ 40.000,00) en de subsidie voorbereiding nieuwe CB (€64.000,00). Er zijn meer doelsubsidies ontvangen dan vooraf was voorzien.

Gebruikersinkomsten

Contributies	544.953	870.000	-325.047	967.553
Leengeld	18.564	-	18.564	19.362
Telaatgelden	324.884	278.000	46.884	293.698
Reserveringen	3.426	3.000	426	2.804
Schadevergoedingen	91	15.000	-14.909	424
Verkoop afgeschreven boeken	8.863	15.000	-6.137	19.362
Internet	19.830	9.000	10.830	13.355
Doorberekende IBL-gelden	14.147	12.000	2.147	12.934
Overige gebruikersinkomsten	9.088	1.000	8.088	1.033
	<u>943.846</u>	<u>1.203.000</u>	<u>-259.154</u>	<u>1.330.525</u>

Er heeft een correctie plaatsgevonden op de contributies 2015. De inkomsten aan contributies zijn voor € 458.159 gecorrigeerd met de vooruitontvangen contributies 2016. Hierdoor is het saldo van de contributies eenmalig lager.

Het aantal leden is in 2015 toegenomen van 66.273 naar 71.133. Van de toename van het aantal leden zijn 900 leden betalende leden. De landelijke trend van de daling van het aantal leden is bij de bibliotheek Utrecht niet merkbaar. Door het direct incasseren van de te laat gelden zie je in 2015 een stijging van deze inkomsten. Dit is slechts eenmalig.

Specifieke dienstverlening

Opbrengst kopieerapparaat	42.568	30.000	12.568	33.896
Verhuur gebouwen	60.802	49.110	11.692	56.878
Dienstverlening aan scholen	91.017	70.000	21.017	70.641
Cursussen	3.964	-	3.964	740
Kennis en informatie	-	5.000	-5.000	2.700
Ontwikkeling en educatie	-	-	-	491
Kunst en cultuur	2.160	-	2.160	-
Toiletgelden	4.227	15.900	-11.673	15.601
Dienstverlening bedrijven	-	-	-	2.908
transporteren	<u>204.738</u>	<u>170.010</u>	<u>34.728</u>	<u>183.855</u>

	Realisatie 2015	Begroting 2015	Verschil 2015	Realisatie 2014
	€	€	€	€
Transport	204.738	170.010	34.728	183.855
Overige specifieke dienstverlening	321.974	55.500	266.474	216.631
	<u>526.712</u>	<u>225.510</u>	<u>301.202</u>	<u>400.486</u>

De dienstverlening aan scholen is in 2015 meer geweest dan dat er begroot is. Er zijn meer projecten op de scholen geweest. De opbrengst van de verhuur gebouwen is hoger dan begroot doordat in de begroting alleen de verhuur aan Musketon was begroot. Er zijn in 2015 echter veel meer ruimtes verhuurd. De opbrengsten van de toiletgelden zijn op de kasstaten in 2015 niet correct opgegeven. Hierdoor is de opbrengst lager dan begroot en lager dan in 2014. De opbrengsten zijn abusievelijk op de printopbrengsten geboekt. De opbrengsten van de Overige dienstverlening bestaan voor € 90.327 uit de vergoeding voor de inzet van personeel en ruimte voor het Provinciaal Collectioneren en voor € 79.057 uit Functioneel Beheer.

Diverse baten

Detachering personeel Kunstuitleen Utrecht	203.047	-	203.047	219.875
Overige baten	123.095	544.658	-421.563	240.288
	<u>326.142</u>	<u>544.658</u>	<u>-218.516</u>	<u>460.163</u>

De medewerkers van de kunstuitleen zijn in dienst van de Bibliotheek en worden gedetacheerd bij de kunstuitleen. De overige baten bestaan uit de afboeking van de tegoeden op de passen leden (€ 18.360), de gift voor de aanschaf van Oma Nijn (€ 5.000), de afboeking van het debiteurensaldo 2012 (€ 2.734), diverse vergoedingen voor deelname aan werkgroepen (€ 5.471), de bijdrage ontvangen van Matt voor het ontwikkelen van de F&B tool in Matt (€ 3.120), de doorbelasting van de kosten voor het G4 Magazine aan de G4 bibliotheken (€ 4.812), de bijdrage van de gemeente inzake de kosten van het infoplein (€ 8.793), de inzet van personeel bij Amadeus (€ 43.690), de inzet van personeel bij Schat op je Pas (€ 3.936), de opbrengsten van Provinciaal Collectioneren voor huur ruimte en personeel (€ 16.563), de bijdrage voor de openstelling van Parkwijk (6.170) en verder uit een aantal kleine overige opbrengsten vanuit Bicat en facturen voor scholen. In de begroting zijn de diverse baten in één bedrag begroot. De afwijking ten opzichte van de begroting wordt veroorzaakt doordat de baten voor onder andere Provinciaal Collectioneren geboekt zijn op Overige specifieke dienstverlening in plaats van op Overige baten.

Overige bedrijfslasten

Bestuur en organisatie

Bestuurskosten	6.842	8.603	-1.761	6.336
Publiciteit en voorlichting	94.264	58.500	35.764	95.831
Representatiekosten	4.599	3.036	1.563	2.513
Contributies	49.289	32.890	16.399	37.377
Accountantskosten	19.008	10.120	8.888	16.500
Documentatie en vakliteratuur	874	1.518	-644	90
Verzekeringen organisatie	-	-	-	726
Bestuur en organisatie	28.142	45.540	-17.398	36.937
Overige kosten bestuur en organisatie	20.627	5.060	15.567	14.367
	<u>223.645</u>	<u>165.267</u>	<u>58.378</u>	<u>210.677</u>

De accountantskosten waren in 2015 te laag begroot. Mede door de Neude zijn de kosten voor publiciteit en voorlichting hoger dan begroot. Hier staan ook extra inkomsten tegenover, de extra doelsubsidie Voorbereiding nw CB van de gemeente Utrecht. Bovendien geven andere afdelingen ook geld uit aan publiciteit en voorlichting. Hier staan doelsubsidies tegenover. De contributies zijn hoger door de kosten voor het covenant stuurgroep Bredebieb (€ 10.000,-). In 2015 zijn er meer overleggen en conferenties geweest waardoor de overige kosten hoger uitvallen dan was begroot.

	Realisatie 2015	Begroting 2015	Vershil 2015	Realisatie 2014
	€	€	€	€
<i>Huisvesting</i>				
Huur gebouw en servicekosten	2.177.363	2.176.146	1.217	2.096.728
Afschrijving gebouwen	115	67.851	-67.736	49.223
Energiekosten	220.750	243.184	-22.434	212.996
Afschrijving inventaris	278.591	276.344	2.247	333.478
Schoonmaakkosten	296.286	254.511	41.775	303.180
Dotatie voorziening huisvesting	-	-	-	35.000
Belastingen	71.419	65.033	6.386	51.279
Verzekeringen	18.223	25.240	-7.017	22.184
Kleine aanschaffingen	16.822	41.492	-24.670	1.049
Beveiliging	11.200	13.000	-1.800	28.729
Onderhoud gebouwen en inventaris	95.547	160.805	-65.258	98.983
Servicekosten	138.822	121.996	16.826	99.332
Kleine inventaris aankopen	-	-	-	10.071
Overige huisvestingslasten	22.582	75.900	-53.318	9.287
	<u>3.347.720</u>	<u>3.521.502</u>	<u>-173.782</u>	<u>3.351.519</u>

Door een correctie op de afschrijvingen 2013/2014 is het saldo van de afschrijvingen 2015 lager dan begroot. Er is in 2015 minder uitgegeven aan onderhoud dan was begroot. Dit komt onder andere door de inzet van de Civiele Dienst voor de nieuwe vestiging Kanaleneiland en doordat in de Centrale Bibliotheek alleen nog het noodzakelijke onderhoud wordt uitgevoerd.

Personeel

Salariskosten	4.772.402	4.761.921	10.481	4.745.405
Sociale lasten	800.803	868.405	-67.602	937.952
Ziektekosten verzuimverzekering	2.810	5.000	-2.190	3.416
Pensioenkosten	657.387	725.747	-68.360	557.801
Reiskosten woon-werkverkeer	65.733	66.691	-958	75.260
Reis- en onkosten	3.535	2.024	1.511	794
Kosten voormalig personeel	-	-	-	12.025
Werving en selectie	424	3.542	-3.118	4.910
Regulier uitzendwerk	127.909	86.000	41.909	183.214
Kosten vrijwilligers	3.594	15.000	-11.406	-
Studiekosten en deskundigheidsbevordering	125.633	150.000	-24.367	122.586
Advieskosten derden	323.046	75.900	247.146	167.123
Dotatie voorziening langdurig zieken	-	-	-	40.287
Ondernemingsraad	2.160	3.542	-1.382	5.202
Kantinekosten	24.319	25.300	-981	24.468
Kosten Arbodienst	-	1.518	-1.518	219
transporteren	<u>6.909.755</u>	<u>6.790.590</u>	<u>119.165</u>	<u>6.880.662</u>

	Realisatie 2015	Begroting 2015	Vershil 2015	Realisatie 2014
	€	€	€	€
Transport	6.909.755	6.790.590	119.165	6.880.662
Overige personeelskosten	687.189	40.250	646.939	23.363
	<u>7.596.944</u>	<u>6.830.840</u>	<u>766.104</u>	<u>6.904.025</u>

In 2015 is de voorziening reorganisatie 2016 (€ 804.496) gevormd. Hierdoor zijn de personeelslasten in 2015 fors hoger dan was begroot.

Het aantal Fte is in 2015 gedaald naar 107,9. In 2014 was het aantal Fte 113,1. Onder de advieskosten derden zitten de kosten van de inhuur van deskundigen inzake de Neude (voor ruim € 218.000,-). Onder de overige personeelskosten zit de opbrengst overboeking van de loonkosten van de externe projecten, (ruim € 86.000), de opbrengst van de afboeking van de voorziening langdurige zieken (€ 40.287), de opbrengst van de vrijval voorziening personeel (€ 25.000), de kosten van de voorziening reorganisatie (€ 804.496) en de WKR rekeningen (€ 34.000). De kosten voor regulier uitzendwerk zijn hoger dan begroot omdat er meer personeel is ingehuurd ter vervanging van ziekte.

Administratie

Reproductie	48.764	64.768	-16.004	49.530
Kantoorbenodigdheden	12.399	10.120	2.279	10.902
Porti- en vrachtkosten	14.966	15.180	-214	14.978
Telefoonkosten	29.377	41.492	-12.115	34.019
Bankkosten	13.701	13.156	545	16.321
Financiële administratie	142.377	134.596	7.781	146.861
Salarisadministratie	152.494	141.680	10.814	147.420
Overige administratiekosten	1.450	7.883	-6.433	13.639
	<u>415.528</u>	<u>428.875</u>	<u>-13.347</u>	<u>433.670</u>

De kosten van de kopieerapparaten waren voor 2015 te hoog begroot omdat dit nog op basis van een oud contract was gedaan. De telefoonkosten zijn ook fors lager dan begroot doordat de medewerkers nu een andere vergoeding krijgen voor de telefoonkosten.

Transport

Brandstofkosten	4.109	5.060	-951	5.355
Onderhoud	6.276	9.000	-2.724	10.179
Verzekering	3.091	3.036	55	2.298
Wegenbelasting	2.299	2.024	275	1.567
Afschrijvingskosten vervoermiddelen	7.980	7.980	-	8.835
Transportkosten derden	4.771	5.060	-289	4.272
Overige transportkosten	936	2.024	-1.088	452
	<u>29.462</u>	<u>34.184</u>	<u>-4.722</u>	<u>32.958</u>

In 2015 heeft er minder transport plaats gevonden dan in 2014. Hierdoor zijn de transportkosten derden lager. Bovendien was er minder onvoorzien onderhoud nodig. Door de lagere olieprijs zijn de brandstofkosten lager dan begroot.

	Realisatie 2015	Begroting 2015	Vershil 2015	Realisatie 2014
	€	€	€	€
<i>Automatisering</i>				
Afschrijving automatisering	123.260	113.629	9.631	110.224
Onderhoud bibliotheek automatisering	10.830	5.000	5.830	1.104
Kosten catalogiseren	-	-	-	275
Kosten ledenadministratie	13.293	-	13.293	-
Communicatiekosten	6.600	12.650	-6.050	-
Licentiekosten	46.819	51.410	-4.591	46.451
Leasekosten automatisering	104.147	91.080	13.067	95.236
Overige automatiseringskosten	452.954	455.400	-2.446	481.004
	<u>757.903</u>	<u>729.169</u>	<u>28.734</u>	<u>734.294</u>

De kosten voor de ledenadministratie betreffen de uitgifte van de ledenpassen, deze kosten waren niet begroot.

Collectie en media

Aankoop boeken	910.165	866.778	43.387	933.527
Muziek	515	34.369	-33.854	8.789
Internet & raadplegen software	2.324	22.264	-19.940	116.486
Leenrechtvergoedingen	-	308.660	-308.660	289.402
Kosten aanschafinformatie	105.397	86.526	18.871	70.840
Bewerkingskosten media	27.116	15.180	11.936	23.449
Kosten huur en IBL	13.202	13.156	46	12.703
Plak en bindmaterialen	94	-	94	436
Collectie en media	-	-	-	92.077
Overige kosten collectie en media	75.496	60.925	14.571	1.344
	<u>1.134.309</u>	<u>1.407.858</u>	<u>-273.549</u>	<u>1.549.053</u>

De leenrechtvergoedingen zijn in 2015 op nihil gesteld. In voorgaande jaren is deze post als overlopende post geboekt. Dit blijkt niet juist te zijn. De factuur wordt in 2016 geboekt. Er is in 2015 minder uitgegeven aan muziek en aanverwante producten. In 2016 zal hier weer budget aan worden besteed. De kosten van de aankoop van boeken zijn hoger dan begroot. Dit komt met name doordat er boeken worden aangeschaft voor de diverse projecten. In de begroting wordt alleen het reguliere budget opgenomen. Deze extra uitgaven worden gedekt uit de doelsubsidies.

Specifieke kosten

Kennis en informatie	-	2.530	-2.530	17
Kunst en Cultuur	648	-	648	975
Lezen en Literatuur	1.090	12.144	-11.054	13.070
Ontmoeting en debat	364	10.120	-9.756	8.865
Ontwikkeling en educatie	4.968	12.144	-7.176	44.295
Materialen voor de verkoop	876	2.530	-1.654	298
Overige specifieke dienstverlening	40.899	33.396	7.503	3.138
	<u>48.845</u>	<u>72.864</u>	<u>-24.019</u>	<u>70.658</u>

Er is over het algemeen minder uitgegeven aan de specifieke kosten. De gemaakte kosten zijn op de reguliere budgetten geboekt in plaats van de op de specifieke budgetten.

	<u>Realisatie 2015</u>	<u>Begroting 2015</u>	<u>Verschil 2015</u>	<u>Realisatie 2014</u>
	€	€	€	€
<i>Overige kosten</i>				
Overige kosten	<u>9.117</u>	<u>-</u>	<u>9.117</u>	<u>58</u>

Op de overige kosten zijn de kosten voor de aanschaf van het beeld van Oma Nijn geboekt.

Financiële baten en lasten

Rentelasten en soortgelijke lasten	<u>-82.917</u>	<u>-105.578</u>	<u>22.661</u>	<u>-93.985</u>
------------------------------------	----------------	-----------------	---------------	----------------

Door de aflossing op de lening zijn de rentelasten voor 2015 lager dan begroot.

7. Overige informatie

Bestuurders en commissarissen

Het bezoldigingsmaximum in 2015 voor Utrecht 178.000,00
 Het weergegeven toepasselijke WNT-maximum per persoon of functie is berekend naar rato van de omvang (en voor topfunctionarissen tevens de duur) van het dienstverband, waarbij voor de berekening de omvang van het dienstverband nooit groter kan zijn dan 1,0 fte. Uitzondering hierop is het WNT-maximum voor de leden van [Raad van Toezicht / Raad van Commissarissen]; dit bedraagt voor de voorzitter 15% en voor de overige leden 10% van het bezoldigingsmaximum.

Bezoldiging topfunctionarissen

Leidinggevende	topf	2015	2014	2013
<i>bedragen x € 1</i>				
		A.J.G van Vlimmeren	A.J.G van Vlimmeren	A.J.G van Vlimmeren
functie(s)	Directeur/bestuurder	Directeur/bestuurder	Directeur/bestuurder	Directeur/bestuurder
Duur dienstverband in 2015	1/1 - 31/12	1/1 - 31/12	1/1 - 31/12	1/1 - 31/12
Omvang dienstverband (in fte)	1	1	1	1
Bezoldiging				
Beloning	€ 124.532,00	€ 122.435,00	€ 120.894,00	
Belastbare onkostenvergoedingen	-	-	-	
Beloningen betaalbaar op termijn	€ 17.340,00	€ 22.964,00	€ 24.113,00	
Totaal bezoldiging	€ 141.872,00	€ 145.399,00	€ 145.007,00	
Toepasselijk WNT-maximum RHM parttime factor	178.000	228.599	230.474	

In de jaarrekening van 2013 en 2014 was er sprake van een onjuiste presentatie van de WNT gegevens. In 2013 betrof dit een verkeerde grondslag door een onvolledige pensioen vermelding. In 2014 was er sprake van een reclassificatie fout waarbij de onkostenvergoeding vermeld had moeten worden als pensioenbijdrage. In beide gevallen was er geen sprake van onverschuldigde betalingen, derhalve is er geen sprake van correcties die impact hebben op de WNT vereisten. Onder 'Beloning' is het bruto salaris vermeld; 'Beloningen betaalbaar op termijn' betreft uitsluitend de werkgeversbijdrage pensioenpremie.

Toezichthoudende topfunctionarissen

bedragen x € 1 _ftnref7	L.M.A.W. van den Nouwland	M. van Ditmarsch	J. Kaldewaij
Functie(s)	voorzitter	lid	lid
Duur dienstverband in 2015	1/1 - 31/12	1/1 - 31/12	1/1 - 31/12
Bezoldiging			
Beloning	€ 1.500,00	€ 1.000,00	€ 1.000,00
Belastbare onkostenvergoedingen			-
Beloningen betaalbaar op termijn	-	-	-
Totaal bezoldiging	€ 1.500,00	€ 1.000,00	€ 1.000,00
Toepasselijk WNT-maximum RHM partime factor	26.700	17.800	17.800

Toezichthoudende topfunctionarissen

bedragen x € 1	Mw. J.M.C. Krol	B. Vermaak	F. Verleg
Functie(s)	lid	lid	lid
Duur dienstverband	1/1 - 31/12	1/1 - 31/12	1/1 - 31/12
Bezoldiging			
Beloning	€ 1.000,00	€ 1.000,00	€ 1.000,00
Belastbare onkostenvergoedingen	-	-	-
Beloningen betaalbaar op termijn	-	-	-
Totaal bezoldiging	€ 1.000,00	€ 1.000,00	€ 1.000,00
Toepasselijk WNT-maximum RHM partime factor	17.800	17.800	17.800

Vaststelling en goedkeuring jaarrekening

De jaarrekening 2015 is door de directeur / bestuurder vastgesteld op 12 mei 2016.

A.G.J. van Vlimmeren
Directeur/ Bestuurder

De jaarrekening 2015 is door de Raad van Toezicht goedgekeurd op 12 mei 2016.

L.M.A.W. van den Nouwland
Voorzitter Raad van Toezicht

Controleverklaring van de onafhankelijke accountant

Aan: het bestuur en de raad van toezicht van Stichting de Bibliotheek Utrecht

Verklaring over de jaarrekening 2015

Ons oordeel

Wij hebben de jaarrekening 2015 van Stichting de Bibliotheek Utrecht te Utrecht gecontroleerd.

Naar ons oordeel geeft de in dit rapport opgenomen jaarrekening een getrouw beeld van de grootte en de samenstelling van het vermogen van Stichting de Bibliotheek Utrecht op 31 december 2015 en van het resultaat over 2015 in overeenstemming met de in Nederland geldende Richtlijn voor de Jaarverslaggeving 640 Organisaties zonder winststreven (RJ 640) en de bepalingen van en krachtens de Wet normering bezoldiging topfunctionarissen publieke en semipublieke sector (WNT). Tevens zijn wij van oordeel, dat de baten, lasten en balansmutaties tot stand zijn gekomen in overeenstemming met de aan de subsidie verbonden verplichtingen zoals vastgelegd in de subsidiebeschikkingen gemeente Utrecht.

De jaarrekening bestaat uit:

1. de balans per 31 december 2015;
2. de staat van baten en lasten over 2015; en
3. de toelichting met een overzicht van de gehanteerde grondslagen voor financiële verslaggeving en overige toelichtingen.

De basis voor ons oordeel

Wij hebben onze controle uitgevoerd volgens het Nederlands recht, waaronder ook de Nederlandse controlestandaarden vallen, het Controleprotocol WNT en het Controleprotocol Gemeente Utrecht ASV 2013. Onze verantwoordelijkheden op grond hiervan zijn beschreven in de sectie 'Onze verantwoordelijkheden voor de controle van de jaarrekening'.

Wij zijn onafhankelijk van Stichting de Bibliotheek Utrecht zoals vereist in de Verordening inzake de onafhankelijkheid van accountants bij assurance-opdrachten (ViO) en andere voor de opdracht relevante onafhankelijkheidsregels in Nederland. Verder hebben wij voldaan aan de Verordening gedrags- en beroepsregels accountants (VGBA).

Wij vinden dat de door ons verkregen controle-informatie voldoende en geschikt is als basis voor ons oordeel.

Verantwoordelijkheden van het bestuur en de raad van toezicht voor de jaarrekening

Het bestuur is verantwoordelijk voor het opmaken en het getrouw weergeven van de jaarrekening in overeenstemming met RJ 640, de bepalingen van en krachtens de WNT en de subsidiebeschikkingen gemeente Utrecht. In dit kader is het bestuur verantwoordelijk voor een zodanige interne beheersing die het bestuur noodzakelijk acht om het opmaken van de jaarrekening mogelijk te maken zonder afwijkingen van materieel belang als gevolg van fouten of fraude.

Bij het opmaken van de jaarrekening moet het bestuur afwegen of de onderneming in staat is om haar werkzaamheden in continuïteit voort te zetten. Op grond van genoemd verslaggevingsstelsel moet het bestuur de jaarrekening opmaken op basis van de continuïteitsveronderstelling, tenzij het bestuur het voornemen heeft om de stichting te liquideren of de bedrijfsactiviteiten te beëindigen of als beëindiging het enige realistische alternatief is. Het bestuur moet gebeurtenissen en omstandigheden waardoor gerede twijfel zou kunnen bestaan of de onderneming haar bedrijfsactiviteiten in continuïteit kan voortzetten, toelichten in de jaarrekening.

De raad van toezicht is verantwoordelijk voor het uitoefenen van toezicht op het proces van financiële verslaggeving van de stichting.

Onze verantwoordelijkheden voor de controle van de jaarrekening

Onze verantwoordelijkheid is het zodanig plannen en uitvoeren van een controleopdracht dat wij daarmee voldoende en geschikte controle-informatie verkrijgen voor het door ons af te geven oordeel.

Onze controle is uitgevoerd met een hoge mate maar geen absolute mate van zekerheid waardoor het mogelijk is dat wij tijdens onze controle niet alle fouten en fraude ontdekken.

Afwijkingen kunnen ontstaan als gevolg van fraude of fouten en zijn materieel indien redelijkerwijs kan worden verwacht dat deze, afzonderlijk of gezamenlijk, van invloed kunnen zijn op de economische beslissingen die gebruikers op basis van deze jaarrekening nemen. De materialiteit beïnvloedt de aard, timing en omvang van onze controlewerkzaamheden en de evaluatie van het effect van onderkende afwijkingen op ons oordeel.

Wij hebben deze accountantscontrole professioneel kritisch uitgevoerd en hebben waar relevant professionele oordeelsvorming toegepast in overeenstemming met de Nederlandse controlestandaarden, ethische voorschriften en de onafhankelijkheidseisen. Onze controle bestond onder andere uit:

- het identificeren en inschatten van de risico's dat de jaarrekening afwijkingen van materieel belang bevat als gevolg van fouten of fraude, het in reactie op deze risico's bepalen en uitvoeren van controlewerkzaamheden en het verkrijgen van controle-informatie die voldoende en geschikt is als basis voor ons oordeel. Bij fraude is het risico dat een afwijking van materieel belang niet ontdekt wordt groter dan bij fouten. Bij fraude kan sprake zijn van samenspanning, valsheid in geschrifte, het opzettelijk nalaten transacties vast te leggen, het opzettelijk verkeerd voorstellen van zaken of het doorbreken van de interne beheersing;
- het verkrijgen van inzicht in de interne beheersing die relevant is voor de controle met als doel controlewerkzaamheden te selecteren die passend zijn in de omstandigheden. Deze werkzaamheden hebben niet als doel om een oordeel uit te spreken over de effectiviteit van de interne beheersing van de stichting;
- het evalueren van de geschiktheid van de gebruikte grondslagen voor financiële verslaggeving, en het evalueren van de redelijkheid van schattingen door het bestuur en de toelichtingen die daarover in de jaarrekening staan;
- het vaststellen dat de door het bestuur gehanteerde continuïteitsveronderstelling aanvaardbaar is. Tevens het op basis van de verkregen controle-informatie vaststellen of er gebeurtenissen en omstandigheden zijn waardoor gerede twijfel zou kunnen bestaan of de onderneming haar bedrijfsactiviteiten in continuïteit kan voortzetten. Als wij concluderen dat er een onzekerheid van materieel belang bestaat, zijn wij verplicht om aandacht in onze controleverklaring te vestigen op de relevante gerelateerde toelichtingen in de jaarrekening. Als de toelichtingen inadequaat zijn, moeten wij onze verklaring aanpassen. Onze conclusies zijn gebaseerd op de controle-informatie die verkregen is tot de datum van onze controleverklaring. Toekomstige gebeurtenissen of omstandigheden kunnen er echter toe leiden dat een onderneming haar continuïteit niet langer kan handhaven;
- het evalueren van de presentatie, structuur en inhoud van de jaarrekening en de daarin opgenomen toelichtingen; en
- het evalueren of de jaarrekening een getrouw beeld geeft van de onderliggende transacties en gebeurtenissen.

Wij communiceren met de raad van toezicht onder andere over de geplande reikwijdte en timing van de controle en over de significante bevindingen die uit onze controle naar voren zijn gekomen, waaronder eventuele significante tekortkomingen in de interne beheersing.

Verklaring betreffende overige door wet- of regelgeving gestelde vereisten

Andere informatie

Dit rapport omvat, naast de jaarrekening en onze controleverklaring daarbij, andere informatie. De andere informatie bestaat uit:

- het jaarverslag , waaronder het verslag van de raad van toezicht.

Wij vermelden op basis van de verplichtingen onder de controlestandaarden dat we niets te rapporteren hebben met betrekking tot andere informatie.

Ons oordeel over de jaarrekening omvat niet de andere informatie en we brengen over de andere informatie geen controleoordeel of andere vorm van assurance conclusie tot uitdrukking. In het kader van onze controle van de jaarrekening is het, op basis van de controlestandaarden, onze verantwoordelijkheid om de andere informatie te lezen. Hierbij overwegen wij of een inconsistentie van materieel belang bestaat tussen de andere informatie en de jaarrekening. Hiertoe gebruiken wij de verkregen controle-informatie van de jaarrekeningcontrole en de tijdens de controle getrokken conclusies. Daarnaast gaan wij na of de andere informatie anderszins afwijkingen van materieel belang lijkt te bevatten. Als wij concluderen, gebaseerd op werkzaamheden die wij hebben uitgevoerd, dat deze andere informatie een afwijking van materieel belang bevat, zijn wij verplicht dit feit te rapporteren.

Het bestuur is verantwoordelijk voor het opstellen van de andere informatie.

Utrecht, 27 mei 2016

BDO Audit & Assurance B.V.
namens deze,



R.W.A. Eradus RA